

ОГЛЯД ОСНОВНИХ ПОЛОЖЕНЬ ЗАКОНУ УКРАЇНИ

**“ПРО ЗАГАЛЬНООБОВ’ЯЗКОВЕ ДЕРЖАВНЕ
ПЕНСІЙНЕ СТРАХУВАННЯ”**

(станом на січень 2005 р.)

Київ – 2005 рік

© 2004 Проект технічної допомоги Агентства США з міжнародного розвитку "Впровадження пенсійної реформи в Україні" (компанія ПАДКО)
Київ, Україна

Повне або часткове відтворення або розмноження будь-яким чином матеріалів, вміщених у цьому виданні, допускається лише за письмовим дозволом. Цитування дозволяється виключно з посиланням на першоджерело.

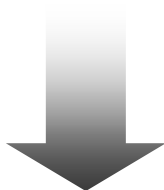
Закон України “Про загальнообов’язкове державне пенсійне страхування”, який прийнятий Верховною Радою України 9 липня 2003 року та набув чинності з 1 січня 2004 року, передбачає запровадження системи пенсійного страхування, яка базуватиметься на чіткому розподілі матеріального забезпечення в старості залежно від трудової участі громадян у здійсненні соціального внеску до системи пенсійного страхування. Іншими словами, ті, хто працював та сплачував внески до Пенсійного фонду, матимуть право на забезпечення в старості за загальнообов’язковим державним пенсійним страхуванням (пенсія залежно від сплачених внесків), а ті, хто не працював та не сплачував внесків до Пенсійного фонду, – отримають підтримку за рахунок державних коштів відповідно до законодавства про державну соціальну допомогу.

Законом України “Про загальнообов’язкове державне пенсійне страхування” (далі – Закон) передбачається надання застрахованим особам пенсійних виплат із першого (солідарної системи) та другого (Накопичувального фонду) рівнів. Другий рівень (Накопичувальний фонд) буде запроваджений згодом, при виконанні необхідних умов, передбачених Законом.

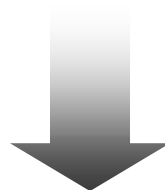
Складові розміру пенсії із загальнообов’язкової державної пенсійної системи

Солідарна система

Накопичувальна система



до 40 % заробітку



20 – 25 % заробітку

Основні положення Закону

1. Запровадження системи загальнообов’язкового державного пенсійного страхування для всіх працюючих осіб, у тому числі і осіб, які забезпечують себе роботою самостійно.

Той факт, що особа застрахована, підтверджує посвідчення про загальнообов’язкове державне соціальне страхування. Такі посвідчення видає Пенсійний фонд України на підставі інформації, занесеної в персоніфіковану базу даних стосовно кожної конкретної особи.

Що стосується підприємців-фізичних осіб, які обрали спрощену систему оподаткування, то Законом передбачено, що зазначена категорія осіб підлягає загальнообов’язковому державному пенсійному страхуванню. Для цієї категорії осіб буде передбачений страховий внесок у фіксованому розмірі, який вони сплачуватимуть безпосередньо до Пенсійного фонду.

За осіб, які працюють у підприємців-фізичних осіб, які обрали спрощену систему оподаткування, страхові внески сплачуються на загальних підставах.

Законом передбачено, що сільськогосподарські підприємства – платники фіксованого сільськогосподарського податку, сплачують до Пенсійного фонду за

працюючих за наймом осіб страхові внески на загальних підставах. Суми страхових внесків цих підприємств буде покривати державний бюджет, для чого Законом визначено, що щорічно в проекті закону про Державний бюджет України на відповідний рік повинні передбачатись кошти для компенсації сільськогосподарським підприємствам таких витрат, які виникатимуть у них у зв'язку із сплатою страхових внесків до Пенсійного фонду.

До числа застрахованих осіб віднесені особи, які проходять строкову військову службу, особи, які отримують допомогу по догляду за дитиною до 3-х років, непрацюючі особи, які здійснюють догляд за дитиною-інвалідом, за інвалідом I групи або престарілим, який за висновком медичного закладу потребує стороннього догляду або досяг 80-річного віку. За зазначених осіб з 1 січня 2005 року страхові внески сплачуватимуться за рахунок бюджетних коштів у розмірі 10% мінімального страхового внеску з наступним збільшенням щороку цієї величини до 100-відсоткового розміру мінімального страхового внеску. Відповідно до постанови Кабінету Міністрів України від 25.08.04 №1092 затверджений Порядок нарахування та сплати страхових внесків за зазначену категорію осіб.

Законом передбачено, що пенсійному страхуванню підлягають і особи, які отримують допомогу по безробіттю. Передбачається також, що страхові внески за них з 1 січня 2005 року сплачуватиме Фонд загальнообов'язкового державного соціального страхування України на випадок безробіття. Самі безробітні сплачуватимуть страхові внески із суми отримуваної допомоги з безробіття.

Військовослужбовці офіцерського складу, прапорщики, мічмани, військовослужбовці надстрокової служби та військової служби за контрактом Збройних сил та інших військових формувань, утворених відповідно до законів України не належать до числа осіб, які підлягають загальнообов'язковому державному пенсійному страхуванню. Їх пенсійне забезпечення здійснюється за окремим законом. Ті з цих осіб, які не набудуть права на пенсію за вислугу років відповідно до окремого закону ("Про пенсійне забезпечення військовослужбовців, осіб начальницького і рядового складу органів внутрішніх справ та деяких інших осіб" далі – спеціальний закон), матимуть право на зарахування до страхового стажу для призначення пенсії на загальних підставах періоду військової служби після 1 січня 2004 року лише за умови сплати сум несплачених страхових внесків за період такої служби після 1 січня 2004 року. До цієї дати зарахування часу військової служби до стажу передбачалось законодавством, що діяло раніше. Сплата страхових внесків буде здійснюватись за рахунок коштів державного бюджету. Постановою Кабінету Міністрів України від 08.09.04 №1185 затверджений Порядок обчислення та сплати сум страхових внесків на загальнообов'язкове державне пенсійне страхування, що не були сплачені за відповідні роки служби у період після 1 січня 2004 р. щодо осіб, які не набули (не набудуть) право на пенсію за вислугу років згідно із Законом України "Про пенсійне забезпечення військовослужбовців, осіб начальницького і рядового складу органів внутрішніх справ та деяких інших осіб" (далі Порядок). Відповідно до зазначеного Порядку визначається механізм щодо обчислення та сплати сум страхових внесків за осіб, які проходили службу в Збройних Силах України, органах внутрішніх справ, інших військових формуваннях, створених відповідно до законів України, що дає право на призначення пенсії за вислугу років згідно із спеціальним законом та які:

не набули право на пенсію за вислугу років згідно із спеціальним законом на момент досягнення пенсійного віку, встановленого Законом України “Про загальнообов’язкове державне пенсійне страхування”;

не набудуть право на пенсію за вислугу років згідно із спеціальним законом внаслідок позбавлення військових або спеціальних звань, а також звільнення із служби у зв’язку із засудженням за умисний злочин, вчинений з використанням свого посадового становища, або вчинення корупційного діяння. Зазначеним Порядком передбачено обчислення сум страхових внесків на підставі виданих військовими частинами, військовими комісаріатами та іншими уповноваженими на це органами довідок про нараховані суми грошового забезпечення. Суми страхових внесків за зазначену категорію осіб обчислюються за кожен місяць окремо, виходячи із сум грошового забезпечення, що були нараховані особі за відповідні періоди служби.

При цьому сума страхових внесків, що підлягає сплаті за осіб, які не набули право на пенсію за вислугу років згідно із спеціальним законом, обчислюється управлінням Пенсійного фонду України за місцем проживання колишнього військовослужбовця, а щодо осіб, які не набувають право на пенсію згідно із спеціальним законом внаслідок позбавлення військових або спеціальних звань, а також звільнення з військової служби у зв’язку із засудженням за умисний злочин, вчинений з використанням свого посадового становища, або вчинення корупційного діяння – управлінням Пенсійного фонду України за останнім місцем служби особи.

Суми страхових внесків обчислюються за формулою: $C = D \times 0,34$,

Де С – сума страхових внесків, що підлягає сплаті; Д – суми грошового забезпечення, нараховані особі за відповідні роки служби.

На підставі поданої від головних управлінь інформації Пенсійний фонд України формує бюджетний запит і надсилає його Мінфіну. Інформація про періоди проходження служби та одержані доходи особи вносяться до системи персоніфікованого обліку відповідним управлінням Пенсійного фонду України на підставі документів, виданих військовими частинами, військовими комісаріатами та іншими уповноваженими на це органами.

2. Добровільна участь у пенсійному страхуванні

Законом передбачена добровільна участь у пенсійному страхуванні (стаття 12)– це для тих осіб, які досягли 16 –річного віку, не перелічені у статті 11 Закону та відповідно не підлягають загальнообов’язковому державному пенсійному страхуванню, у тому числі іноземці та особи без громадянства, які постійно проживають або працюють на території України, громадяни України, які постійно проживають або працюють за межами України, якщо інше не встановлено міжнародними договорами, згода на обов’язковість яких надана Верховною Радою України.

Зокрема, це стосується осіб, які навчаються у вищих або професійно-технічних закладах за денною (очною) формою навчання, а також осіб, які навчаються в аспірантурі, докторантурі, інтернатурі або клінічній ординатурі. Вони приймають участь у пенсійному страхуванні за бажанням. Зазначені особи та всі інші особи, які приймають добровільно участь у загальнообов’язковому державному пенсійному страхуванні, зобов’язані будуть сплачувати страхові внески у розмірі, не меншому ніж розмір

страхового внеску, обчисленого із мінімальної заробітної плати, тобто мінімального страхового внеску.

Відповідно до Інструкції про порядок обчислення і сплати страхувальниками та застрахованими особами внесків на загальнообов'язкове державне пенсійне страхування до Пенсійного фонду України (затверджена Постановою правління Пенсійного фонду України від 19.12. 2003 р. №21-1, зареєстрована в Мінюсті України 16.01.2004 р. за №64/8663, чинна з 27.01.2004 р.) визначені розміри мінімального страхового внеску для різних категорій осіб, у відсотку до мінімального розміру заробітної плати, установленого законом на той час, за який здійснюється розрахунок сум страхових внесків:

34 відсотки мінімального розміру заробітної плати – для застрахованих осіб з числа громадян України, іноземців (якщо інше не встановлено міжнародними договорами, згода на обов'язковість яких надана Верховною Радою України) та осіб без громадянства, які працюють на підприємствах, в установах, організаціях, створених відповідно до законодавства України, незалежно від форм власності, виду діяльності та господарювання, у філіях, представництвах, відділеннях та інших відокремлених підрозділах цих підприємств та організацій, в об'єднаннях громадян, у фізичних осіб - суб'єктів підприємницької діяльності та інших осіб (включаючи юридичних та фізичних осіб - суб'єктів підприємницької діяльності, які обрали особливий спосіб оподаткування - фіксований податок, єдиний податок, фіксований сільськогосподарський податок) на умовах трудового договору (контракту) або працюють на інших умовах, передбачених законодавством, або виконують роботи на зазначених підприємствах, в установах, організаціях чи у фізичних осіб за договорами цивільно-правового характеру;

44 відсотки мінімального розміру заробітної плати - для застрахованих осіб з числа осіб льотних екіпажів повітряних суден цивільної авіації (пілоти, штурмани, бортінженери, бортмеханіки, бортрадисти, льотчики-наглядачі) і бортоператори, які виконують спеціальні роботи в польотах;

32 відсотки мінімального розміру заробітної плати для застрахованих осіб з числа фізичних осіб - суб'єктів підприємницької діяльності, у тому числі тих, які обрали особливий спосіб оподаткування (фіксований податок, єдиний податок, фіксований сільськогосподарський податок), членів сімей фізичних осіб, фізичних осіб - суб'єктів підприємницької діяльності, у тому числі тих, які обрали особливий спосіб оподаткування (фіксований податок, єдиний податок, фіксований сільськогосподарський податок), які беруть участь у провадженні ними підприємницької діяльності, осіб, які забезпечують себе роботою самостійно, - займаються адвокатською, нотаріальною, творчою та іншою діяльністю, пов'язаною з отриманням доходу безпосередньо від цієї діяльності, осіб, які досягли 16-річного віку та не належать до кола осіб, які підлягають загальнообов'язковому державному пенсійному страхуванню, у тому числі іноземці та особи без громадянства, які постійно проживають або працюють на території України, громадяни України, які постійно проживають або працюють за межами України, якщо інше не встановлено міжнародними договорами, згода на обов'язковість яких надана Верховною Радою України, які уклали договір про добровільну участь у системі загальнообов'язкового державного пенсійного страхування відповідно до статті 12 Закону України "Про загальнообов'язкове державне пенсійне страхування";

6 відсотків мінімального розміру заробітної плати для застрахованих осіб, які мали та/або мають статус інвалідів з числа громадян України, іноземців (якщо інше не встановлено міжнародними договорами, згода на обов'язковість яких надана Верховною Радою України) та осіб без громадянства, які працюють на підприємствах, установах, організаціях, створених відповідно до законодавства України, незалежно від форм власності, виду діяльності та господарювання, у філіях, представництвах, відділеннях та інших відокремлених підрозділах цих підприємств та організацій, в об'єднаннях громадян, у фізичних осіб - суб'єктів підприємницької діяльності та інших осіб (включаючи юридичних та фізичних осіб - суб'єктів підприємницької діяльності, які обрали особливий спосіб оподаткування - фіксований податок, єдиний податок, фіксований сільськогосподарський податок) на умовах трудового договору (контракту) або працюють на інших умовах, передбачених законодавством, або виконують роботи на зазначених підприємствах, в установах, організаціях чи у фізичних осіб за договорами цивільно-правового характеру.

Слід зазначити, що Законом надається право добровільної участі у солідарній системі або накопичувальній системі або одночасно в обох системах.

З особою, яка виявила бажання на умовах, передбачених Законом, приймати добровільну участь у пенсійному страхуванні, територіальним органом Пенсійного фонду укладається договір про добровільну участь у системі загальнообов'язкового державного пенсійного страхування. Законом визначені умови та порядок укладання та розірвання такого договору. Такий договір укладається на певний строк, але не менше ніж на один рік. Порядок реєстрації в органах Пенсійного фонду, укладення договору та Типовий договір про добровільну участь в системі загальнообов'язкового державного пенсійного страхування для зазначених осіб визначено в згаданій вище Інструкції про порядок обчислення і сплати внесків на загальнообов'язкове державне пенсійне страхування, яка затверджена постановою правління Пенсійного фонду України від 19 грудня 2003 року №21-1.

Договором про добровільну участь може бути передбачена одноразова сплата застрахованою особою страхових внесків за попередні періоди. При цьому сума сплачених страхових внесків у розрахунку за кожний місяць, як уже зазначалось, не може бути меншою мінімального страхового внеску.

3. Види пенсій, які призначаються із солідарної системи

В солідарній системі призначаються такі види пенсій:

- 1) за віком
- 2) по інвалідності
- 3) у зв'язку з втратою годувальника.

У солідарній системі надають соціальні послуги за рахунок коштів Пенсійного фонду. До соціальних послуг належить допомога на поховання пенсіонера.

У разі смерті пенсіонера особам, що здійснили його поховання, виплачується допомога на поховання пенсіонера у розмірі двомісячної пенсії, яку отримував пенсіонер на момент смерті.

Особи, у яких відсутній необхідний для призначення пенсії за віком страховий стаж, забезпечуються соціальною допомогою на умовах і в порядку, передбаченому Законом

України “Про державну соціальну допомогу особам, які не мають права на пенсію, та інвалідам”, який набуває чинності з 1 січня 2005 року. Призначення соціальної допомоги за цим законом передбачається чоловікам при досягненні 63 років, жінкам – при досягненні 58 років.

4. Умови, за яких призначається пенсія за віком

Право на призначення пенсії за віком відповідно до статті 26 Закону мають застраховані особи, які досягли пенсійного віку: чоловіки – 60 років, жінки – 55 років та мають не менше 5 років страхового стажу.

У разі пізнішого виходу на пенсію та відмови від отримання виплати пенсії під час роботи (за умови сплати внесків до Пенсійного фонду) призначена після звільнення з роботи пенсія підвищується на певний відсоток за шкалою в залежності від кількості років більш пізнього виходу на пенсію (стаття 29). Наприклад, за один повний рік пізнішого виходу на пенсію розмір пенсії буде підвищений на 3 відсотки, за три повних роки – на 11,83 відсотки, за п'ять років – на 27,07 відсотка, а за 10 повних років – на 85,32 відсотки. Неповні роки відстрочки виходу на пенсію для підвищення розміру пенсії за віком не враховуються.

Розмір підвищення пенсії у залежності від терміну відстрочення виходу на пенсію:	
Кількість років	на
один повний рік	3%
два повних роки	6,71%
три повних роки	11,83%
чотири повних роки	18,54%
п'ять повних років	27,07%
шість повних років	36,46%
сім повних років	46,85%
вісім повних років	58,43%
дев'ять повних років	71,19%
десять повних років	85,32%

5. Періоди, які враховуються до страхового стажу для обчислення розміру пенсії

До страхового стажу для обчислення пенсії враховуються:

періоди трудового стажу до набрання чинності Законом “Про загальнообов’язкове державне пенсійне страхування” – на умовах і в порядку, передбачених законодавством, що діяло раніше;

періоди роботи після набрання чинності Законом “Про загальнообов’язкове державне пенсійне страхування” за умови сплати страхових внесків;

час догляду за дітьми до досягнення 3-річного віку;

час догляду за дитиною-інвалідом, інвалідом 1 групи, за престарілим, який потребує постійного стороннього догляду або досяг 80-річного віку, якщо працездатні особи, які

здійснюють догляд за зазначеними особами отримують допомогу або компенсацію відповідно до законодавства;

час професійної підготовки, перепідготовки або підвищення кваліфікації з відривом від виробництва за направленням підприємств, установ, організацій (без збереження заробітної плати та з отриманням стипендії);

час отримання допомоги по безробіттю;

час від дня визнання особи інвалідом до дня досягнення цієї особою пенсійного віку – до страхового стажу для обчислення розміру пенсії за віком інваліда;

час від дня смерті годувальника до дня, коли годувальник досягнув би пенсійного віку – до страхового стажу для обчислення розміру пенсії у зв'язку з втратою годувальника.

Страховий стаж обчислюється територіальними органами пенсійного фонду за даними, що містяться в системі персоніфікованого обліку, а за періоди до запровадження системи персоніфікованого обліку – на підставі документів та в порядку, визначеному законодавством, що діяло до 1 січня 2004 року. Такими документами, що стверджують стаж до 1 січня 2004 року є трудова книжка, довідки з місця роботи чи інші документи, видані відповідно до вимог законодавства. У окремих випадках, визначених законодавством, періоди роботи можуть бути підтверджені показаннями свідків.

Страховий стаж для призначення пенсії обчислюється в місяцях. Неповний місяць роботи зараховується до страхового стажу як повний місяць за умови, що сума сплачених за цей місяць страхових внесків є не меншою, ніж розмір страхового внеску, обчисленого із мінімальної заробітної плати (мінімальний страховий внесок).

Якщо сума сплачених за відповідний місяць страхових внесків є меншою мінімального страхового внеску, цей період зараховується до страхового стажу як повний місяць за умови здійснення відповідної доплати до суми страхових внесків таким чином, щоб загальна сума сплачених коштів за відповідний місяць була не меншою мінімального страхового внеску. Якщо така доплата не була здійснена, страховий стаж враховується за кожний місяць пропорційно сумі сплачених страхових внесків (стаття 24 Закону) за формулою: $ТП = Св : В$, де ТП – тривалість періоду, що зараховується до страхового стажу та визначається в місяцях, Св – сума фактично сплачених страхових внесків за відповідний місяць, В – мінімальний страховий внесок за відповідний місяць. При підрахунку страхового стажу місяць приймається за 30 днів. Розглянемо конкретний приклад врахування неповного місяця страхового стажу у тому випадку, коли сума сплачених внесків є меншою за мінімальний страховий внесок, зокрема, якщо сума сплаченого внеску в жовтні 2004 року – 60 грн., а мінімальний страховий внесок - 80,58 грн. У такому разі сума сплаченого страхового внеску складає 74% мінімального внеску. Отже, якщо повний місяць – 100% - складає 30 днів, то 74% від повного місяця - це 22 дні. Отже до страхового стажу за жовтень місяць буде враховано 22 дні.

За періоди, які припадають на догляд за дітьми до досягнення 3-річного віку, догляд за дитиною-інвалідом, інвалідом 1 групи, за престарілим, який потребує постійного стороннього догляду або досяг 80-річного віку, та період строкової військової служби страхові внески сплачуватимуться відповідними державними бюджетами починаючи з 1 січня 2005 року. Незважаючи на те, що за вказану категорію осіб страхові внески не сплачуватимуться в 2004 році, ці періоди зараховуються до страхового стажу при призначенні пенсії. В наступні роки також, незважаючи на те, що страхові внески за

зазначену категорію осіб сплачуватимуться за рахунок бюджетних коштів у розмірі 10 відсотків мінімального страхового внеску, а не у повному розмірі страхового внеску, такі періоди будуть зараховуватись як повні, тобто як періоди, за які сплачена сума страхових внесків не менше розміру мінімального страхового внеску.

Періоди до набрання чинності Законом враховуються до страхового стажу у тому ж порядку, що був передбачений законодавством, що діяло до 1 січня 2004 року, тобто і з урахуванням пільгового обчислення стажу (наприклад, робота чи військова служба під час Великої Вітчизняної війни враховується 1 рік за два роки, реабілітованим громадянам 1 рік – за три роки і т.п.).

Наведемо приклади пільгового обчислення страхового стажу, відпрацьованого до 1 січня 2004 року:

Періоди	Як враховується стаж
<p>* Час військової служби в складі діючої армії в період бойових дій (у тому числі при виконанні інтернаціонального обов'язку).</p> <p>* Час перебування в партизанських загонах і об'єднаннях.</p> <p>* Час перебування під вартою, відбування покарання в місцях позбавлення волі і заслання, а також перебування на примусовому лікуванні громадян, необґрунтовано притягнутих до кримінальної відповідальності чи необґрунтовано репресованих і згодом реабілітованих.</p> <p>* Час перебування у фашистських концтаборах, гетто й інших місцях примусового утримання в період війни осіб, у тому числі дітей, насильно вивезених з тимчасово окупованої території в період Великої Вітчизняної війни.</p> <p>* Час роботи в м. Ленінграді в період його блокади в роки Великої Вітчизняної війни - з 08 вересня 1941 року по 27 січня 1944 року.</p>	У потрібному розмірі
<p>* Час роботи (незалежно від віку), у тому числі як вільнонайманого складу у військових частинах, і служба крім військової служби, передбаченої в першому рядку попереднього пункту цієї таблиці, у роки Великої Вітчизняної війни й в інші періоди ведення бойових дій.</p> <p>* Час проживання в м. Ленінграді в період його блокади в роки Великої Вітчизняної війни - з 08 вересня 1941 року по 27 січня 1944 року.</p> <p>* Час роботи:</p> <ul style="list-style-type: none"> • у лепрозорних закладах охорони здоров'я; • у протичумних закладах охорони здоров'я; • у закладах (відділеннях) з лікування осіб, заражених вірусом імунодефіциту людини або хворих на СНІД; • в інфекційних закладах (відділеннях) охорони здоров'я; • у патолого-анатомічних і реанімаційних відділеннях закладів охорони здоров'я лікувальних закладів; • у психіатричних закладах охорони здоров'я 	У подвійному розмірі
Робота на водному транспорті протягом повного навігаційного періоду	Кожний повний навігаційний період зараховується за рік роботи

Сезонна робота на підприємствах і в організаціях сезонних галузей промисловості протягом повного сезону (за списком, що затверджується Кабінетом Міністрів України)	Кожний повний відпрацьований сезон зараховується за рік роботи
Час роботи (служби, у тому числі державної) по ліквідації наслідків аварії на ЧАЕС у зоні відчуження	* З 26 квітня 1986 року до 1 січня 1988 року - в потрібному розмірі. * З 1 січня 1988 року до 31 грудня 2003 року - в півторакратному розмірі
Робота на Крайній Півночі та місцях, прирівняних до районів Крайньої Півночі, а також робота на підприємствах, в установах, організаціях, на працівників яких були поширені пільги, установлені для тих, хто працює на Крайній Півночі та місцевостях, прирівняних до районів Крайньої Півночі	* З 1 серпня 1945 року (для працівників, на яких були поширені ці пільги, – із дня поширення) до 1 березня 1960 року – у подвійному розмірі * З 1 березня 1960 року до 1 січня 1991 року – в півторакратному розмірі, а робота на о.Шпіцберген – у подвійному розмірі

Періоди роботи до 1 січня 1991 року в районах Крайньої Півночі та місцевостях, прирівняних до районів Крайньої Півночі колишнього Союзу РСР, а також на острові Шпіцберген зараховуються до страхового стажу в порядку і на умовах, передбачених законодавством, що діяло до 1 січня 1991 року. При цьому страховий стаж визначається відповідно до Переліку районів Крайньої Півночі і місцевостей, прирівняних до районів Крайньої Півночі в редакції постанови Ради Міністрів СРСР від 03.01.1983 року №12 і застосовується пільгове обчислення страхового стажу з 01.08.45 по 01.03.60 в подвійному розмірі, а за період роботи з 01.03.60 по 01.01.91 р.- в півторакратному розмірі, а на острові Шпіцберген – у подвійному розмірі (постанова РМ СРСР від 15.08.49 р. №3502, постанова РМ СРСР від 02.07.73 р. №548-171, постанова Держкомпраці СРСР від 13.10.81 р. №286). Зазначений порядок обчислення страхового стажу застосовується

і при проведенні перерахунків пенсій, призначених до 1 січня 2004 року, за наявності документів у осіб, які стверджують факт роботи в даних місцевостях та про те, що на них поширювались пільги, передбачені для осіб, які працювали в районах Крайньої Півночі та місцевостях, прирівняних до районів Крайньої Півночі.

Відповідно до частини четвертої статті 24 Закону передбачається збільшення коефіцієнту страхового стажу для осіб, які працювали на підземних роботах, на роботах з особливо шкідливими і важкими умовами праці: за кожний повний рік роботи до 1 січня 2004 року на підземних роботах, на роботах з особливо шкідливими і особливо важкими умовами праці за списком №1 виробництв, робіт, професій, посад і показників, затверджених Кабінетом Міністрів України, зайнятість на яких давала право на пенсію на пільгових умовах, до страхового стажу додатково зараховується по одному року, тобто фактично зазначені періоди враховуються у подвійному розмірі. Збільшення страхового стажу за періоди такої роботи **після 1 січня 2004 року** не відбувається.

6. Коефіцієнт страхового стажу

Коефіцієнт страхового стажу визначається в залежності від того, у якій системі пенсійного страхування застрахована особа приймає участь: тільки у солідарній чи у солідарній та у накопичувальній (стаття 25 Закону).

Коефіцієнт страхового стажу визначатиметься за формулою:

$$Kc = \frac{Cm \cdot Bc}{100\% \cdot 12}, \text{де:}$$

Cm – сума місяців страхового стажу

Bc – визначена Законом величина оцінки одного року страхового стажу (у відсотках).

Для тих осіб, які приймають участь тільки у солідарній системі величина оцінки одного року страхового стажу дорівнює 1%, а за період участі як у солідарній так і у накопичувальній системах - 0,8%.

Коефіцієнт страхового стажу з урахуванням періодів до набрання чинності Законом не може перевищувати 0,75, а з урахуванням страхового стажу на підземних роботах, на роботах з особливо шкідливими і особливо важкими умовами праці за списком №1 виробництв, робіт, професій, посад і показників, затвердженим Кабінетом Міністрів України, зайнятість на яких дає право на пенсію на пільгових умовах, - 0,85.

Таким чином у випадку, коли застрахована особа працювала 30 років до запровадження накопичувальної системи та 15 років в період функціонування обов'язкової накопичувальної системи, до якої сплачувала страхові внески, коефіцієнт страхового стажу за період участі у солідарній системі дорівнюватиме 0,30, а за період участі у накопичувальній системі – 0,12. Загальний коефіцієнт страхового стажу цієї особи дорівнюватиме 0,42.

7. Заробіток для обчислення розміру пенсії

Для обчислення розміру пенсії враховується заробітна плата (дохід) за будь-які 60 календарних місяців страхового стажу підряд до 1 липня 2000 року, незалежно від

перерв, та за весь період страхового стажу починаючи з 1 липня 2000 року (стаття 40 Закону).

У разі якщо страховий стаж складає менший період, ніж зазначено, враховується заробітна плата (дохід) за фактичний страховий стаж.

За вибором особи, яка звернулася за пенсією, з періоду, за який враховується заробітна плата (дохід) для обчислення пенсії, виключається період до 60 календарних місяців підряд за умови, що зазначений період становить не більше ніж 10 відсотків тривалості страхового стажу.

Заробітна плата (дохід) за період страхового стажу до 1 липня 2000 року враховується для обчислення пенсії на підставі документів про нараховану заробітну плату (дохід), виданих у порядку, встановленому законодавством, а за період страхового стажу, починаючи з 1 липня 2000 року - за даними, що містяться в системі персоніфікованого обліку.

Для обчислення пенсії враховується заробітна плата, з якої були фактично обчислені та сплачені страхові внески до Пенсійного фонду у межах встановленої законодавством величини заробітної плати (доходу), з якої сплачуються страхові внески (стаття 41 Закону). Статтею 21 Закону визначено, що страхові внески нараховуються на суми у межах максимальної величини, що встановлюється законом про розмір страхових внесків. Ця максимальна величина щороку встановлюється на рівні 7 середніх заробітних плат, що склалася в попередньому календарному році і не може бути меншою діючої на момент набрання чинності Законом максимальної величини заробітної плати (доходу), з яких сплачуються страхові внески до соціальних фондів (з 1 червня 2003 року - 2660 грн.). Сума заробітної плати (доходу), з якого обчислюється пенсія обмежуються:

з 01.07. 1998 р. – 1000 грн.

з 01.03. 2001 р. – 1600 грн.

з 01.05. 2002 р. – 2200 грн.

з 01.06. 2003 р. – 2660 грн.

За періоди до запровадження максимального обмеження розміру заробітної плати, з якої сплачувались страхові внески до соціальних фондів (до 01.07.1998 р.), для обчислення пенсії враховується заробіток у сумі, що не перевищує 5,6 розміру середньої заробітної плати в Україні на день отримання заробітку.

У розрізі кожного місяця визначається **коефіцієнт заробітної плати** за формулою:

$$K_z = Z_v : Z_c$$

Z_v – заробіток застрахованої особи, з якого сплачено страхові внески за місяць, за який розраховується коефіцієнт.

Z_c – середня заробітна плата за місяць, за який розраховується коефіцієнт заробітку, обчислена за Тимчасовою методикою.

Для того щоб визначити заробітну плату, із якої буде обчислюватись розмір пенсії, фактична заробітна плата, яку подає особа для обчислення пенсії за період до 1 січня 2003 року, порівнюється з середньою заробітною платою в Україні за відповідний місяць. А починаючи з 1 січня 2003 року фактична заробітна плата, яку подає особа для обчислення

пенсії, порівнюється із середньою заробітною платою працівників, зайнятих у галузях економіки, для призначення пенсій, обчисленою за Тимчасовою методикою, затвердженою Наказом Державного комітету статистики України, Міністерства праці та соціальної політики України і Міністерства економіки та з питань європейської інтеграції України від 31.12.2003 №472/352/398. Відповідно до зазначеної Тимчасової методики визначаються показники середньої заробітної плати за місяці та за рік, виходячи із сукупної заробітної плати із якої сплачені страхові внески до Пенсійного фонду та середньої чисельності застрахованих осіб в загальнообов'язковому державному пенсійному страхуванні за відповідний період. За 2003 рік показник середньої заробітної плати для обчислення пенсії, яка застосовується для визначення скоригованого заробітку, складає 372 грн. 72 коп.

Фактично шляхом ділення заробітної плати особи на середню заробітну плату в Україні (а з 1 січня 2003 року – на середню заробітну плату, обчислену за Тимчасовою методикою) у розрізі кожного місяця періоду, який поданий особою для обчислення пенсії, визначаються щомісячні коефіцієнти заробітку.

Враховуючи те, що статистичні дані про середню заробітну плату в Україні до 1 січня 1992 року у розрізі кожного місяця відсутні, у разі подання застрахованою особою для обчислення розміру пенсії даних про заробітну плату за період до 1 січня 1992 року, при визначенні коефіцієнта заробітної плати середня заробітна плата за рік у відповідному періоді вважається щомісячною середньою заробітною платою в Україні відповідного року.

Обчислимо коефіцієнти заробітку у випадку, коли застрахована особа подала для обчислення пенсії заробітну плату за 60 місяців до 1 липня 2000 року (1985 – 1989 рр.) та за період роботи з 1 липня 2000 року по жовтень 2002 року включно (після жовтня 2002 року не працювала). Коефіцієнти заробітної плати (доходу) будемо обчислювати у розрізі кожного місяця зазначеного періоду:

Рік, місяць	Зароб. плата застр. особи	Середня зароб. плата	Коефіцієнт	Рік, місяць	Зароб. плата застр. особи	Середня зароб. плата	Коефіцієнт
1985				1986			
січень	0,00180	0,00174	1,034483	січень	0,00185	0,00179	1,03352
лютий	0,00190	0,00174	1,091954	лютий	0,00191	0,00179	1,067039
березень	0,002	0,00174	1,149425	березень	0,00196	0,00179	1,094972
квітень	0,00207	0,00174	1,189655	квітень	0,00198	0,00179	1,106145
травень	0,00217	0,00174	1,247126	травень	0,00199	0,00179	1,111732
червень	0,0022	0,00174	1,264368	червень	0,0021	0,00179	1,173184
липень	0,00225	0,00174	1,293103	липень	0,00217	0,00179	1,212291
серпень	0,00229	0,00174	1,316092	серпень	0,00245	0,00179	1,368715
вересень	0,00244	0,00174	1,402299	вересень	0,00234	0,00179	1,307263
жовтень	0,00251	0,00174	1,442529	жовтень	0,00266	0,00179	1,486034
листопад	0,00326	0,00174	1,873563	листопад	0,00275	0,00179	1,536313
грудень	0,00367	0,00174	2,109195	грудень	0,00291	0,00179	1,625698
Всього			16,41379				15,12291

Рік, місяць	Зароб. плата застр. особи	Середня зароб. плата	Коефіцієнт	Рік, місяць	Зароб. плата застр. особи	Середня зароб. плата	Коефіцієнт
1987				1988			
січень	0,0022	0,00185	1,189189	січень	0,0022	0,00199	1,105528
лютий	0,00237	0,00185	1,281081	лютий	0,00237	0,00199	1,190955
березень	0,00244	0,00185	1,318919	березень	0,00257	0,00199	1,291457
квітень	0,00306	0,00185	1,654054	квітень	0,00279	0,00199	1,40201
травень	0,00279	0,00185	1,508108	травень	0,00254	0,00199	1,276382
червень	0,00291	0,00185	1,572973	червень	0,00268	0,00199	1,346734
липень	0,00295	0,00185	1,594595	липень	0,00283	0,00199	1,422111
серпень	0,00311	0,00185	1,681081	серпень	0,00294	0,00199	1,477387
вересень	0,00315	0,00185	1,702703	вересень	0,00256	0,00199	1,286432
жовтень	0,00297	0,00185	1,605405	жовтень	0,00358	0,00199	1,798995
листопад	0,00321	0,00185	1,735135	листопад	0,00376	0,00199	1,889447
грудень	0,00379	0,00185	2,048649	грудень	0,00453	0,00199	2,276382
Всього			18,89189				17,76382

Рік, місяць	Зароб. плата застр. особи	Середня зароб. плата	Коефіцієнт	Рік, місяць	Зароб. плата застр. особи	Середня зароб. плата	Коефіцієнт
1989				2000			
січень	0,00237	0,00217	1,092166				
лютий	0,00254	0,00217	1,170507				
березень	0,00283	0,00217	1,304147				
квітень	0,00268	0,00217	1,235023				
травень	0,00283	0,00217	1,304147				
червень	0,00291	0,00217	1,341014				
липень	0,00358	0,00217	1,64977	липень	307,98	238,49	1,291375
серпень	0,00388	0,00217	1,788018	серпень	356,78	247,44	1,441885
вересень	0,00399	0,00217	1,83871	вересень	407,64	249,04	1,636845
жовтень	0,00401	0,00217	1,847926	жовтень	458,54	254,11	1,804494
листопад	0,00452	0,00217	2,082949	листопад	463,23	257,58	1,798393
грудень	0,00476	0,00217	2,193548	грудень	489,31	296,26	1,651624
Всього			18,84793				9,624616

Рік, місяць	Зароб. плата застр. особи	Середня зароб. плата	Коефіцієнт	Рік, місяць	Зароб. плата застр. особи	Середня зароб. плата	Коефіцієнт
2001				2002			
січень	320,55	253,39	1,265046	січень	406,32	320,76	1,266741
лютий	323,97	263,66	1,228742	лютий	409,89	328,7	1,247003
березень	367,87	281,03	1,309006	березень	426,15	354,81	1,201065
квітень	390,67	288,93	1,352127	квітень	453,45	355,78	1,274524
травень	389,33	302,96	1,285087	травень	478,72	358,88	1,333928
червень	369,12	317,81	1,161449	червень	489,92	377,41	1,298111
липень	422,66	327,31	1,291314	липень	469,99	398,1	1,180583
серпень	436,43	329,33	1,325206	серпень	489,88	390,07	1,255877
вересень	478,54	326,34	1,466385	вересень	493,12	391,14	1,260725
жовтень	476,55	335,75	1,41936	жовтень	498,66	397,49	1,254522
листопад	487,66	334,44	1,458139	листопад			
грудень	489,98	378,45	1,294702	грудень			
Всього			15,85656				12,57308

Зазначені величини ми використаємо при визначенні скоригованої заробітної плати для обчислення пенсії, про що викладено нижче.

$$Зп = Зс (Ск : К)$$

Зс – середня заробітна плата за календарний рік, що передує року звернення за призначенням (перерахунком) пенсії, обчислена за Тимчасовою методикою.

Ск – сума коефіцієнтів заробітку застрахованої особи за кожний місяць ($K_{з1} + K_{з2} + K_{з3} + \dots + K_{zn}$)

К – кількість місяців страхового стажу у періоді, за які розраховано коефіцієнти заробітку.

Визначення заробітку для обчислення пенсії (частина друга статті 40 Закону) здійснюється шляхом множення величини середньої заробітної плати працівників, зайнятих у галузях національної економіки, для призначення пенсій, визначеної за Тимчасовою методикою, за попередній рік (перед зверненням за призначенням пенсії) на середньоарифметичний (середній) коефіцієнт заробітку особи за формулою:

Із отриманої величини скоригованого (осучасненого) заробітку обчислюється розмір пенсії за віком.

Визначимо заробіток для обчислення пенсії в уже наведеному прикладі (особа після жовтня 2002 року не працювала), та звертається за призначенням пенсії за віком у лютому 2004 року. Для цього використовуємо визначену відповідно до Тимчасової методики величину середньої заробітної плати для обчислення пенсії за попередній рік, яка за 2003 рік, складає 372,72 грн.

Отже заробіток для обчислення пенсії цій особі дорівнюватиме: $372,72 \text{ грн.} \times 1,4215294$ ($125,09459$ - сума коефіцієнтів заробітку за 88 місяців – $16,41379 + 15,12291 + 18,89189 + 17,76382 + 18,84793 + 9,624616 + 15,85656 + 12,57308 : 88$) = **529,83** грн.

8. Особливість обчислення заробітної плати для підприємців-фізичних осіб, які обрали спрощену систему оподаткування (єдиний податок, фіксований податок, придбали спеціальний торговий патент)

Законом передбачено, що для підприємців-фізичних осіб, які обрали спрощену систему оподаткування (єдиний податок, фіксований податок, придбали спеціальний торговий патент) та які сплачували передбачений законодавством податок, заробітна плата для обчислення пенсії буде визначатись як еквівалент тієї суми заробітку, з якої сплачується аналогічна сума страхового внеску до Пенсійного фонду. Заробіток, для цих осіб визначатиметься за формулою:

$$З = \frac{П \cdot Ч}{Т}, \text{ де}$$

П – сума фактично сплаченого відповідного податку (плати за патент) у розрахунку на відповідний місяць, у гривнях;

Ч – відсоток відрахувань до Пенсійного фонду від суми фактично сплаченого відповідного податку (плати за патент), чинний в межах відповідного періоду;

Т – розмір страхового внеску до солідарної системи у відповідному місяці.

Це означає, що якщо підприємець-фізична особа сплачувала єдиний податок у сумі 200 гривень, то підставивши у формулу відповідні дані $\left(\frac{200\text{грн.}\times 42\%}{32\%}\right)$, ми отримаємо ту заробітну плату, яка буде використана при розрахунку місячного коефіцієнту заробітку цієї особи – 262,50 грн.

Для підприємців-фізичних осіб, які обрали спрощену систему оподаткування (єдиний податок, фіксований податок, придбали спеціальний торговий патент) та які сплачуватимуть страхові внески до Пенсійного фонду у фіксованому розмірі заробіток для обчислення розміру пенсії обчислюватиметься за такою формулою:

$$З = \frac{\Phi}{Т} \cdot 100\%, \text{ де}$$

Φ – сума фактично сплаченого страхового внеску у фіксованому розмірі за відповідний місяць;
Т – розмір страхового внеску до солідарної системи у відповідному місяці.

Наприклад, якщо розмір фіксованого страхового внеску до Пенсійного фонду становитиме 70 грн., то для обчислення розміру пенсії враховуватиметься заробітна плата у розмірі 218,75 грн. $\left(\frac{70\text{грн.}}{32\%} \cdot 100\%\right)$.

9. Порядок обчислення розміру пенсії за віком у солідарній системі

Законом передбачено два варіанти обчислення розміру пенсії за віком, з яких особа може обирати найбільш вигідний для себе варіант обчислення розміру пенсії. Перший варіант – за новою формулою (частина перша статті 27 Закону), яка виглядає таким чином:

$$П = Зп \times Кс$$

Зп – осучаснений заробіток (дохід) застрахованої особи,
Кс – коефіцієнт страхового стажу застрахованої особи

та другий варіант - за так званою “двоскладовою формулою” (частина друга статті 27 Закону).

Розглянемо обидва варіанти.

Основою для обчислення розміру пенсії за новою формулою є скоригована заробітна плата (Зп) та коефіцієнт страхового стажу (Кс). Як визначається скоригована заробітна плата та коефіцієнт страхового стажу – зазначено вище. Нагадаємо: скоригована заробітна плата визначається за формулою:

$$Зп = Зс (Ск : К)$$

Обчислимо розмір пенсії у наведеному уже прикладі, коли скоригований середньомісячний заробіток у застрахованої особи визначений і дорівнює 529,83 грн., особа виходить на пенсію у лютому 2004 року, має 42 роки страхового стажу (у

солідарній системі). Коефіцієнт страхового стажу дорівнюватиме 0,42 (по 1% за кожний рік роботи та участі у солідарній системі).

Отже розмір пенсії, обчислений відповідно до частини першої статті 27 Закону дорівнюватиме **222,53** грн. (529,83 грн. x 0,42). **Розмір пенсії за новою формулою не обмежується.**

Однак, в усіх випадках розмір обчисленої пенсії необхідно перевіряти на відповідність нормам статті 28 Закону щодо мінімального розміру пенсії. До цього етапу обчислення розміру пенсії не мало значення якої статі застрахована особа: чоловік це чи жінка. Але при визначенні розміру пенсії з урахуванням статті 28 Закону це вже має значення, оскільки мінімальний розмір пенсії за віком на рівні прожиткового мінімуму (зміни до статті 28 Закону внесені за законом від 23.12.04 р. №2291-IV, детальніше – у наступному 10 пункті), встановленого законом для непрацездатних осіб, визначається за наявності у чоловіка 25 років, а у жінки 20 років страхового стажу. Будемо вважати, що ми обчислювали пенсію чоловікові. У цьому випадку його розмір пенсії за віком (страховий стаж 42 роки, скоригований заробіток 529,83) складатиме 388,44 грн. (332 грн. + 56,44 – 17% від 332 грн.).

Другий варіант обчислення пенсії - за двоскладовою формулою. У цьому випадку визначається розмір пенсії, яка складається із двох частин: частина пенсії, яка припадає на період страхового стажу до набрання чинності Законом та частини пенсії, яка припадає на період страхового стажу після набрання чинності Законом. Перша із цих двох частин (стаж до 1 січня 2004 року) визначатиметься за нормами і правилами, які передбачені Законом України “Про пенсійне забезпечення” та з обмеженням пенсії максимальним розміром, який діяв на момент набрання чинності Законом, тобто на 1 січня 2004 року.

Отже для обчислення першої частини розміру пенсії у цьому випадку може бути прийнята заробітна плата: за будь-яких 60 календарних місяців роботи підряд протягом усієї трудової діяльності незалежно від перерв у роботі за період до 1 липня 2003 року та за всі періоди роботи після 1 липня 2003 року до 1 січня 2004 року, тобто за 66 місяців, або ж інший варіант - за останні 24 календарні місяці роботи підряд перед 1 січня 2004 року.

Розмір частини пенсії за період роботи до 1 січня 2004 року обчислюється за раніше діючими правилами, тобто у розмірі 55 відсотків заробітку за стаж 25 років для чоловіків та за 20 років для жінок та плюс по 1 відсотку за кожний повний рік роботи понад 25 років для чоловіків та 20 років для жінок, але не більше ніж 75 відсотків. Для осіб, які працювали на роботах за Списком №1, у тому числі і на роботах та в професіях, передбачених статтею 14 Закону України “Про пенсійне забезпечення” за кожний рік такої роботи додатково ще додається по 1 відсотку, але загалом при визначенні розміру пенсії враховується не вище 85 відсотків. Перша частина розміру пенсії обмежується максимальним розміром пенсії, який діяв на 1 січня 2004 року - 168* грн.; для осіб, які працювали на роботах, передбачених Списком №1 – 224* грн.; а для осіб, які за законодавством користувались правом отримання підвищеного максимального розміру пенсії – максимальний розмір пенсії, визначений для відповідної категорії працівників. В той же час розмір пенсії не може бути меншим ніж розмір найменшої пенсії за віком – 102,82* грн. (*Розміри пенсій зазначені з

урахуванням збільшення на 12% відповідно до постанови Кабінету Міністрів України від 11.03.2004 р. №312 “Про додаткові заходи щодо поліпшення пенсійного забезпечення громадян”).

Друга частина пенсії за віком (за страховий стаж після 1 січня 2004 року) обчислюється за нормами нового Закону, тобто за формулою, передбаченою частиною першою статті 27 Закону, без обмеження максимальним розміром та з урахуванням статті 28 Закону.

Частина пенсії, обчислена за період страхового стажу до 1 січня 2004 року, буде проіндексована відповідно до визначеного порядку індексації розмірів пенсій та етапів такої індексації за період до моменту фактичного виходу особи на пенсію та підсумована з другою частиною пенсії, обчисленою за період страхового стажу після 1 січня 2004 року, і виплачуватиметься застрахованій особі однією сумою.

10. Мінімальний розмір пенсії за віком

Відповідно до статті 28 Закону визначений мінімальний розмір пенсії за віком за наявності у чоловіків 25, а в жінок 20 років страхового стажу, який дорівнює 20 відсоткам середньої заробітної плати працівників, зайнятих у галузях економіки України, за попередній рік. Отже для осіб, пенсія яким призначається у 2004 році, та які мають страховий стаж не менше зазначеної тривалості, розмір пенсії не може бути нижчим ніж 92,45 грн. (20 відсотків середньорічної середньої заробітної плати в країні за 2003 рік - 462,27 грн.).

За наявності у застрахованих осіб страхового стажу меншої тривалості, ніж передбачено, мінімальна пенсія за віком таким особам визначатиметься в розмірі, пропорційному наявному страховому стажу, виходячи із зазначеного мінімального розміру пенсії за віком. Наприклад, для жінки, яка матиме тільки 10 років стажу, мінімальний розмір пенсії за віком буде складати вдвічі менший розмір – 46,23 грн.

Відповідно до Закону України “Про внесення змін до Закону України “Про загальнообов’язкове державне пенсійне страхування” (№2291- ІУ, прийнятий 23 грудня 2004 року), який набув чинності з 12 січня 2005 року, внесені зміни до частини першої статті 28 Закону, якими передбачається, що мінімальний розмір пенсії за віком за наявності у чоловіків 25, а у жінок – 20 років страхового стажу встановлюється у розмірі прожиткового мінімуму для осіб, які втратили працездатність, визначеного законом. За кожний рік страхового стажу понад 25 років чоловікам і 20 років жінкам пенсія за віком збільшується на 1 відсоток мінімального розміру пенсії за віком.

Отже для 2005 року мінімальний розмір пенсії за віком за наявності у чоловіків 25, а у жінок – 20 років страхового стажу, не може бути меншим ніж 332 грн.(Закон України “Про затвердження прожиткового мінімуму на 2005 рік” від 19.10.04 №2089-ІУ).

Соціальні виплати непрацездатним громадянам

Відповідно до статті 6 Закону у разі якщо сукупність виплат із системи пенсійного забезпечення разом з іншими доходами не досягають розміру прожиткового мінімуму, визначеного законом для непрацездатних громадян, такі громадяни мають право на отримання державної соціальної допомоги в порядку, розмірах та за рахунок коштів, визначених законом.

Кабінет Міністрів України постановою від 18.09.04 №1215 “Про підвищення рівня пенсійного забезпечення” передбачив надання з 1 вересня 2004 року щомісячної державної адресної допомоги до пенсії (дотації) особам, у яких щомісячний розмір пенсійних виплат (з урахуванням надбавок, підвищень, додаткових пенсій, цільової грошової допомоги та пенсій за особливі заслуги перед Україною, сум індексації та інших доплат до пенсій, встановлених законодавством), крім соціальних пенсій за віком, не досягає прожиткового мінімуму, встановленого на 2004 рік для осіб, які втратили працездатність (284,69 грн.). Розмір такої щомісячної державної адресної допомоги до пенсії (дотації) визначається у сумі, що не вистачає до зазначеного прожиткового мінімуму. Для одержувачів пенсій за віком, призначених за наявності страхового стажу меншої тривалості, ніж передбачено для призначення мінімального розміру пенсії за віком (тобто для чоловіків – 25 років, а для жінок – 20 років страхового стажу) та пенсій по інвалідності III групи, розмір зазначеної допомоги не може перевищувати 152 гривні.

Фінансування щомісячної державної адресної допомоги відповідно до зазначеної постанови здійснюється за рахунок коштів Пенсійного фонду України та державного бюджету. У разі недостатності коштів Пенсійного фонду України, виплати провадяться у порядку, визначеному постановою Кабінету Міністрів України від 25.08.04 №1111 “Про затвердження Порядку спрямування надходжень від приватизації державного майна понад обсяги, визначені статтею 26 Закону України “Про Державний бюджет України на 2004 рік”.

Постановою Кабінету Міністрів України від 27.10.2004 №1415 “Про доповнення пункту 1 постанови Кабінету Міністрів України від 18 вересня 2004 р. №1215” встановлено, що щомісячна державна допомога, встановлена відповідно до постанови Кабінету Міністрів України від 18 вересня 2004 р. №1215 для досягнення рівня прожиткового мінімуму, визначеного на 2004 рік для осіб, які втратили працездатність, встановлюється без урахування пенсії відповідно до Закону України “Про пенсії за особливі заслуги перед Україною”: з 1 листопада 2004 року – інвалідам війни, учасникам бойових дій, учасникам війни, членам сімей загиблих (тих, які пропали безвісті) військовослужбовців, партизанів та іншим особам, зазначеним у статті 10 Закону України “Про статус ветеранів війни, гарантії їх соціального захисту”, а з 1 січня 2005 року – іншим категоріям пенсіонерів.

11. Індexсація пенсій

Індexсація пенсій за Законом (стаття 42) буде здійснюватись за двома параметрами: відповідно до індexсації грошових доходів населення (1) та з урахуванням темпів зростання середньої заробітної плати в Україні (2).

(1) Відповідно до Закону України “Про індexсацію грошових доходів населення” та постанови Кабінету Міністрів України від 17.07.2003 р. №1078 індexсація грошових доходів населення проводиться у разі, коли величина індexсу споживчих цін перевищила поріг індexсації, який встановлюється в розмірі 101 відсотка. Індexсації підлягають грошові доходи населення у межах прожиткового мінімуму, встановленого для відповідних соціальних і демографічних груп населення. Частина грошових доходів, яка перевищує прожитковий мінімум, встановлений для відповідних соціальних і демографічних груп населення, індexсації не підлягає.

(2) Для підвищення розмірів пенсій щорічно (з 1 березня 2005 року) враховуватиметься не менше ніж 20 відсотків темпів зростання середньої заробітної плати в Україні порівняно з попереднім роком. Конкретна величина підвищення пенсії з урахуванням темпу зростання середньої заробітної плати в Україні буде визначатись Кабінетом Міністрів України у межах бюджету Пенсійного фонду. Це дасть можливість визначати показник індексації пенсій за темпами зростання середньої заробітної плати в Україні на рівні вищому, ніж 20 %, з урахуванням можливостей Пенсійного фонду. Розглянемо такий приклад. Якщо середня заробітна плата в Україні в 2004 році зросте на 8 відсотків, то з 1 березня 2005 року пенсії будуть підвищені на 1,6 відсотка, тобто не менше ніж на 20 відсотків від темпів зростання середньої заробітної плати в країні порівняно з попереднім роком.

12. Порядок призначення пенсій по інвалідності у солідарній системі

Пенсії по інвалідності (стаття 32 Закону) призначаються за наявності такого страхового стажу на час настання інвалідності:

Необхідний страховий стаж для призначення пенсії по інвалідності:

- до досягнення 23 років включно - 2 роки
- від 24 років до досягнення особою 26 років включно – 3 роки
- від 27 років до досягнення особою 31 року включно – 4 роки
- для осіб 32 років і старших – 5 років

Військовослужбовцям строкової служби, які отримали інвалідність у період проходження військової служби, пенсія по інвалідності призначається незалежно від наявності страхового стажу.

До страхового стажу для обчислення пенсії за віком інвалідам враховується період з дня встановлення особі інвалідності до досягнення нею загальноновстановленого пенсійного віку (стаття 24 Закону).

Розміри пенсій по інвалідності:

- Інвалідам I групи - 100 % пенсії за віком
- Інвалідам II групи – 90% пенсії за віком
- Інвалідам III групи – 50% пенсії за віком

Законом передбачений новий підхід до обчислення пенсій по інвалідності. Розміри таких пенсій визначаються у відсотках **до пенсії за віком**, на яку мав би право інвалід, досягнувши загальноновстановленого пенсійного віку. Для цього до страхового стажу для обчислення розміру пенсії за віком інвалідам враховується період з дня встановлення особі інвалідності (стаття 24 Закону) до досягнення нею пенсійного віку, передбаченого статтею 26 Закону, тобто загальноновстановленого пенсійного віку. Отже, зазначений період підсумовується з фактичним страховим стажем інваліда та визначається пенсія за

віком. При цьому пенсія за віком може бути визначена за вибором інваліда по одному із двох варіантів, визначених статтею 27 Закону: за новою формулою (1), тобто відповідно до частини першої статті 27 Закону чи за двоскладовою формулою (2), тобто відповідно до частини другої статті 27 Закону.

Із визначеного розміру пенсії по інвалідності визначається пенсія по інвалідності – у відсотках до пенсії за віком: для інвалідів I групи – 100 відсотків пенсії за віком, для інвалідів II групи – 90 відсотків пенсії за віком, для інвалідів III групи – 50 відсотків пенсії за віком.

Відповідно до Закону України “Про внесення зміни до статті 33 Закону України “Про загальнообов’язкове державне пенсійне страхування” (№2153-IV), прийнятого Верховною Радою України 4 листопада 2004 року, передбачено, що за наявності у непрацюючих інвалідів II і III груп – у чоловіків 25, а у жінок 20 років страхового стажу, за їх вибором пенсія по інвалідності призначається в розмірі пенсії за віком, обчисленої відповідно до статей 27 і 28 Закону.

Пенсія по інвалідності призначається на весь строк встановлення інвалідності (стаття 34 Закону). Інвалідам – чоловікам старше 60 років і жінкам старше 55 років пенсії по інвалідності призначаються довічно. Повторний огляд цих інвалідів провадиться тільки за їх заявою.

Виплата пенсії по інвалідності здійснюється до кінця місяця, по який встановлена інвалідність, у тому числі і при зміні групи інвалідності чи у разі визнання особи здоровою.

Якщо пенсіонер по інвалідності пропустив з поважних причин строк переогляду, виплата пенсії по інвалідності відновлюється з дня, з якого припинено виплату пенсії по інвалідності, але не більш як за три роки, якщо медико-соціальна комісія визнає його знову інвалідом. При цьому виплата пенсії за зазначений період здійснюється за попередньою групою інвалідності.

Виплата пенсії поновлюється, якщо з моменту її припинення минуло не більше як 5 років.

Пенсія по інвалідності від нещасного випадку на виробництві та професійного захворювання призначається відповідно до Закону України “Про загальнообов’язкове державне соціальне страхування від нещасного випадку на виробництві та професійного захворювання, які спричинили втрату працездатності”. Призначення та виплата таких пенсій у 2004 році фактично здійснюється органами Пенсійного фонду України, а витрати на виплату таких пенсій компенсуються Фондом соціального страхування від нещасного випадку на виробництві та професійного захворювання. У 2005 році функцію з призначення і виплати пенсій по інвалідності від нещасного випадку на виробництві або професійного захворювання та пенсії у зв’язку з втратою годувальника, який помер внаслідок нещасного випадку на виробництві, планується передати Фонду соціального страхування від нещасного випадку.

13. Порядок призначення пенсій у зв’язку з втратою годувальника

Пенсії у зв’язку з втратою годувальника призначаються за наявності страхового стажу, необхідного для призначення пенсії по інвалідності (стаття 36 Закону). В разі

смерті військовослужбовця строкової служби або пенсіонера вимога щодо наявності певної тривалості страхового стажу відсутня.

Необхідний страховий стаж для призначення пенсії у зв'язку з втратою годувальника у разі смерті годувальника:

- до досягнення 23 років включно - 2 роки
- від 24 років до досягнення особою 26 років включно – 3 роки
- від 27 років до досягнення особою 31 року включно – 4 роки
- для осіб 32 років і старших – 5 років

Пенсії у зв'язку з втратою годувальника обчислюються у відсотках до розміру пенсії за віком (стаття 37 Закону) померлого годувальника. При цьому для обчислення розміру пенсії за віком годувальника до страхового стажу враховується період від дня його смерті до дня, коли годувальник досягнув би пенсійного віку, передбаченого статтею 26 Закону. Отже обчислений таким способом період страхового стажу враховується для визначення коефіцієнту страхового стажу годувальника.

Розміри пенсій у зв'язку з втратою годувальника:

- на одну особу – 50% пенсії за віком померлого годувальника
- на двох і більше осіб – 100% пенсії за віком померлого годувальника
- круглим сиротам пенсія призначається виходячи з розмірів пенсій за віком кожного з батьків

При цьому пенсія за віком годувальника може бути визначена по одному із двох варіантів, який є вигіднішим: за новою формулою відповідно до частини першої статті 27 Закону (1) чи за двоскладовою формулою, відповідно до частини другої статті 27 Закону (2)

Розмір пенсії у зв'язку з втратою годувальника визначається в залежності від кількості утриманців (стаття 37), у таких розмірах:

на одну особу – 50 відсотків пенсії за віком померлого годувальника

на двох і більше осіб – 100 відсотків пенсії за віком померлого годувальника, яка розподіляється між ними рівними частками.

Дітям-сиротам розмір пенсії визначається виходячи з розмірів пенсій за віком кожного з батьків. Якщо, наприклад, призначається пенсія у зв'язку з втратою годувальника на одну дитину - круглу сироту, то визначається пенсія за віком батьку і розмір пенсії за віком матері, потім визначається 50% пенсії за віком батька і 50 % пенсії за віком матері. Сума отриманих величин і складатиме розмір пенсії у зв'язку з втратою годувальника на одну дитину.

Пенсії у зв'язку з втратою годувальника призначаються непрацездатним членам сім'ї померлого годувальника, які були на його утриманні. Дітям пенсія у зв'язку з втратою годувальника призначається незалежно від того, чи були вони на утриманні годувальника. Батьки і чоловік (дружина) померлого, які не були на його утриманні мають

право на пенсію у зв'язку з втратою годувальника, якщо вони втратили джерело засобів до існування.

До членів сім'ї, які вважаються такими, що були на утриманні померлого годувальника відносяться непрацездатні особи, якщо вони були на повному утриманні померлого годувальника або одержували від померлого годувальника допомогу, що була для них постійним і основним джерелом засобів до існування (стаття 36 Закону).

Члени сім'ї померлого годувальника, для яких його допомога була постійним і основним джерелом засобів до існування, але й самі одержували пенсію, за бажанням, мають право перейти на пенсію у зв'язку з втратою годувальника .

Непрацездатними членами сім'ї вважаються (частина друга статті 36):

1) чоловік (дружина), батько, мати, якщо вони є інвалідами або досягли пенсійного віку, передбаченого статтею 26 Закону;

2) діти (у тому числі діти, які народилися до спливу 10 місяців з дня смерті годувальника) померлого годувальника, які не досягли 18 років або старші цього віку, якщо вони стали інвалідами до досягнення 18 років.

Діти, які навчаються за денною формою навчання у вищих навчальних закладах I-IV рівнів акредитації та професійно-технічних навчальних закладах, до закінчення такими дітьми навчальних закладів, але не довше ніж до досягнення ними 23 років, та діти-сироти - до досягнення ними 23 років незалежно від того, навчаються вони чи ні;

3) чоловік (дружина), а в разі їх відсутності - один з батьків або брат чи сестра, дідусь чи бабуся померлого годувальника незалежно від віку і працездатності, якщо він (вона) не працюють і зайняті доглядом за дитиною (дітьми) померлого годувальника до досягнення нею (ними) 8 років.

Діти, які були усиновлені сім'єю, мають право на пенсію у зв'язку з втратою годувальника нарівні з рідними дітьми. Неповнолітні діти, які мають право на пенсію у зв'язку з втратою годувальника, зберігають це право і в разі їх наступного усиновлення.

Право на пенсію у зв'язку з втратою годувальника пасинок і падчерка мають нарівні з рідними дітьми, лише у разі якщо вони не одержували аліментів від батьків.

Положення, передбачені для застрахованих осіб, які померли, поширюються і на тих осіб, які визнані безвісно відсутніми або оголошені померлими у встановленому законом порядку.

Пенсія у зв'язку з втратою годувальника призначається на весь період, протягом якого член сім'ї померлого годувальника вважається непрацездатним згідно із частиною другою статті 36 Закону, а членам сім'ї, які досягли пенсійного віку, передбаченого статтею 26 Закону, - довічно.

Зміна розміру пенсії або припинення її виплати членам сім'ї здійснюється з першого числа місяця, що настає за місяцем, у якому склалися обставини, що спричинили зміну розміру або припинення виплати пенсії.

Пенсія у зв'язку з втратою годувальника призначається одна на всіх членів сім'ї, які мають право на такий вид пенсії (стаття 39). На вимогу члена сім'ї із загальної суми пенсії виділяється його частка, яка виплачується окремо. Виділення частки пенсії провадиться з першого числа місяця, що настає за місяцем, у якому надійшла заява про виділення частки пенсії

14. Виплати (доходи), що враховуються в заробітну плату для обчислення пенсії

До заробітної плати для обчислення розміру пенсії (стаття 41 Закону) враховуються суми виплат (доходу), отримуваних застрахованою особою, з яких були обчислені та сплачені страхові внески до Пенсійного фонду.

Що стосується виплат, отримуваних застрахованою особою до набрання чинності Законом, то вони враховуються у межах сум, на які відповідно до законодавства, що діяло раніше, нараховувалися внески на державне соціальне страхування або збір на обов'язкове державне пенсійне страхування, а за періоди до запровадження обмеження максимального розміру заробітної плати (доходу), з якої сплачувалися зазначені внески (збір), - у межах сум, які відповідно до законодавства, що діяло раніше, включалися до заробітної плати, з якої обчислювалася пенсія відповідно до Закону України "Про пенсійне забезпечення", і не перевищують 5,6 розміру середньої заробітної плати в Україні на день отримання зазначених сум.

Відповідно до прийнятих змін до статті 41 (Закон України від 13.01.05 р. №2343-ІУ), який набув чинності з 27 січня 2005 року, для осіб (за окремим переліком), які у період до запровадження обмеження максимального розміру заробітної плати (доходу), з якої сплачувалися внески на державне соціальне страхування або збір на обов'язкове державне пенсійне страхування, отримували заробітну плату (дохід) за результатами роботи, термін виконання якої перевищував календарний місяць, до заробітної плати (доходу) для обчислення пенсії враховуються суми виплат (доходу), які відповідно до законодавства, що діяло раніше, включалися і до заробітної плати, з якої обчислювалася пенсія відповідно до Закону України "Про пенсійне забезпечення" і не перевищують 5,6 розміру середньої заробітної плати в Україні, у розрахунку на кожний місяць виконання роботи.

До заробітної плати для обчислення розміру пенсії враховуються і суми заробітної плати (доходу), визначені виходячи із здійсненої застрахованою особою доплати до суми страхових внесків таким чином, щоб сума сплачених коштів за відповідний місяць була не меншою ніж мінімальний страховий внесок.

Об'єктом для нарахування страхових внесків до солідарної системи для роботодавців є сума фактичних витрат на оплату праці працівників, що включають витрати на виплату основної і додаткової заробітної плати та інших заохочувальних і компенсаційних виплат, у тому числі в натуральній формі, які визначаються згідно з нормативно-правовими актами, прийнятими відповідно до Закону України "Про оплату праці".

Нормативним документом, який визначає складові фонду оплати праці при нарахуванні страхових внесків до Пенсійного фонду є Інструкція зі статистики заробітної плати, затверджена наказом Держкомстату України від 13.01.2004 р. №5 та зареєстрована у Міністерстві юстиції України 27.01.2004 р. За №114/8713. Тому при визначенні фактичних витрат на оплату праці, які враховуються при обчисленні страхових внесків на загальнообов'язкове державне пенсійне страхування, та враховуються при обчисленні пенсії, слід враховувати види виплат, що відносяться до основної, додаткової заробітної плати та інших заохочувальних і компенсаційних виплат, зазначених у згаданій Інструкції.

Окрім фактичних витрат на оплату праці, об'єктом для нарахування внесків на загальнообов'язкове державне пенсійне страхування є суми оплати перших п'яти днів тимчасової непрацездатності, яка здійснюється за рахунок коштів роботодавця та допомоги у зв'язку з тимчасовою непрацездатністю, а також виплати винагород фізичним особам за виконання робіт (послуг) за угодами цивільно-правового характеру, що підлягають обкладенню податком на доходи фізичних осіб.

Підпунктом першим пункту 8 Прикінцевих положень Закону передбачено, що страхові внески, що сплачуються страхувальниками та застрахованими особами до солідарної системи в період до набрання чинності законом про спрямування частини страхових внесків до Накопичувального фонду, здійснюються на умовах і в порядку, визначених Законом та в розмірах, передбачених Законом України "Про збір на обов'язкове державне пенсійне страхування" для відповідних платників збору.

Відповідно до пункту 4.4 Інструкції про порядок обчислення і сплати страхувальниками та застрахованими особами внесків на загальнообов'язкове державне пенсійне страхування до Пенсійного фонду України, розробленої на виконання Закону України "Про загальнообов'язкове державне пенсійне страхування" та Закону України "Про збір на обов'язкове державне пенсійне страхування", затвердженої постановою правління Пенсійного фонду України від 19.12.2003 р. №21-1, об'єктом для нарахування страхових внесків для застрахованих осіб є суми доходу у вигляді заробітної плати, інших виплат та винагород, нарахованих (виплачених) працівнику відповідно до умов трудового договору або цивільно-правового договору, що включаються до складу загального оподаткованого доходу.

Необхідно відмітити, що відповідно до частини тринадцятої статті 20 Закону суми надміру сплачених чи помилково сплачених страхових внесків до солідарної системи повертаються страхувальникам або за їх згодою зараховуються в рахунок майбутніх платежів страхових внесків у порядку, визначеному правлінням Пенсійного фонду.

Для фізичних осіб - суб'єктів підприємницької діяльності, членів сімей фізичних осіб-суб'єктів підприємницької діяльності, у тому числі, тих, які обрали особливий спосіб оподаткування (фіксований податок, єдиний податок), осіб, які забезпечують себе роботою самостійно,- займаються адвокатською, нотаріальною, творчою та іншою діяльністю, пов'язаною з отриманням доходу безпосередньо від цієї діяльності - об'єктом для нарахування страхових внесків є суми винагород за виконання робіт (послуг), що підлягають обкладенню податком на доходи фізичних осіб.

Для осіб, які уклали договір з відповідним органом Пенсійного фонду про добровільну участь у загальнообов'язковому державному пенсійному страхуванні – сума визначена договором про добровільну участь у зазначеному виді пенсійного страхування.

Відповідно до пункту 4.4. статті 4 Закону України " Про податок з доходів фізичних осіб" базою (об'єктом) для нарахування збору до Пенсійного фонду України чи внесків до фондів загальнообов'язкового державного соціального страхування громадян є заробітна плата платника цього податку.

Розглянемо складові фонду оплати праці (тобто ті виплати, на які нараховуються страхові внески на загальнообов'язкове державне пенсійне страхування, та які

враховуються при обчисленні пенсії) відповідно до Інструкції зі статистики заробітної плати, затвердженої Наказом Держкомстату від 13.01.2004 №5 та зареєстрованої Міністерством юстиції України від 27.01.2004 р. За №114/8713.

Фонд оплати праці складається з:

- 1) фонду основної заробітної плати;*
- 2) фонду додаткової заробітної плати;*
- 3) інших заохочувальних та компенсаційних виплат.*

Фонд основної заробітної плати включає нарахування винагороди за виконану роботу відповідно до встановлених норм праці (норми часу, виробітку, обслуговування, посадових обов'язків).

До фонду основної заробітної плати належать:

1) винагороди за виконану роботу відповідно до встановлених норм праці за тарифними ставками (окладами), відрядними розцінками робітників та посадовими окладами керівників, фахівців, технічних службовців, включаючи в повному обсязі внутрішнє сумісництво;

2) суми відсоткових або комісійних відрахувань залежно від обсягу доходів (виручки) отриманих від реалізації продукції (робіт, послуг), у разі, якщо вони є основною заробітною платою;

3) гонорар штатним працівникам редакцій газет, журналів, інших засобів масової інформації, видавництва, установ мистецтва й (або) оплата їх праці, що нараховується за ставками (розцінками) авторської (постановочної винагороди, нарахованої на даному підприємстві);

4) оплата при переведенні працівника на нижчеоплачувану роботу у випадках і розмірах, передбачених чинним законодавством, а також при невиконанні норм виробітку та виготовленні продукції, що виявилася браком, не з вини працівника;

5) оплата роботи висококваліфікованих працівників, залучених для підготовки, перепідготовки та підвищення кваліфікації працівників;

6) оплата праці за час перебування у відрядженні (не включає відшкодування витрат у зв'язку з відрядженням: добових, вартості проїзду, витрат на наймання житлового приміщення);

7) вартість продукції, виданої працівникам при натуральній формі оплати праці;

8) оплата праці (включаючи гонорари) працівників, які не перебувають у штаті підприємства (за умови, що розрахунки проводяться підприємством безпосередньо з працівниками), за виконання робіт:

згідно з договорами цивільно-правового характеру, включаючи договір підряду (за винятком фізичних осіб-суб'єктів підприємницької діяльності);

згідно з обов'язками особам, які є членами спостережної ради або ревізійної комісії акціонерного товариства;

згідно з договорами між підприємствами про надання робочої сили (безробітним за виконання громадських робіт, учням та студентам, які проходять виробничу практику на підприємстві чи залучені на тимчасову роботу на період канікул);

Фонд додаткової заробітної плати включає доплати, надбавки, гарантійні і компенсаційні виплати, передбачені чинним законодавством, премії, пов'язані з виконанням виробничих завдань і функцій.

До складу фонду додаткової заробітної плати входять:

- 1) надбавки та доплати до тарифних ставок (окладів, посадових окладів) у розмірах, передбачених чинним законодавством, за:
 - суміщення професій (посад);
 - розширення зони обслуговування або збільшення обсягу робіт;
 - виконання обов'язків тимчасово відсутнього працівника;
 - роботу у важких і шкідливих та особливо важких і особливо шкідливих умовах праці;
 - інтенсивність праці;
 - роботу в нічний час;
 - керівництво бригадою;
 - високу професійну майстерність;
 - класність водіям (машиністам) транспортних засобів;
 - високі досягнення в праці, у тому числі державним службовцям;
 - виконання особливо важливої роботи в певний термін;
 - знання та використання в роботі іноземної мови;
 - допуск до державної таємниці;
 - дипломатичні ранги, персональні звання службових осіб, ранги державних службовців, кваліфікаційні класи суддів;
 - науковий ступінь;
 - нормативний час пересування у шахті (руднику) від ствола до місця роботи і назад працівникам, постійно зайнятим на підземних роботах;
 - роботу на територіях радіоактивного забруднення;
 - інші надбавки та доплати, передбачені чинним законодавством, включаючи доплату до розміру мінімальної заробітної плати;
- 2) премії та винагороди, у тому числі за вислугу років, що мають систематичний характер, незалежно від джерел фінансування (крім сум винагород та заохочень, що здійснюються раз на рік або мають одноразовий характер);
- 3) відсоткові або комісійні винагороди, виплачені додатково до тарифної ставки (окладу);
- 4) оплата роботи в надурочний час і у святкові та неробочі дні, у розмірах та за розцінками, установленими чинним законодавством;
- 5) оплата працівникам днів відпочинку, що надаються їм у зв'язку з роботою понад нормальну тривалість робочого часу при вахтовому методі організації праці. При підсумованому обліку робочого часу і в інших випадках, передбачених законодавством;
- 6) суми, виплачені (при виконанні робіт вахтовим методом) у розмірі тарифної ставки (окладу, посадового окладу) за дні перебування в дорозі до місцезнаходження підприємства (пункту збору) – місця роботи і назад, передбачені графіком роботи на вахті, а також за дні затримки працівників у дорозі через метеорологічні умови та з вини транспортних підприємств;

7) суми виплат, пов'язаних з індексацією заробітної плати працівників;

8) суми компенсації працівникам втрати частини заробітної плати у зв'язку з порушенням термінів її виплати;

9) вартість безоплатно наданих окремим категоріям працівників відповідно до законодавства житла, вугілля, комунальних послуг, послуг зв'язку та суми коштів на відшкодування їхньої оплати;

10) витрати, пов'язані з наданням безкоштовного проїзду працівникам залізничного, авіаційного, морського, річкового, автомобільного транспорту та міського електротранспорту;

11) вартість безкоштовно наданого працівникам форменого одягу, обмундирування, що може використовуватися поза робочим місцем та залишається в особистому постійному користуванні, або сума знижки у разі продажу форменого одягу за зниженими цінами (вартість безоплатно отриманого найманим працівником спеціального одягу, взуття, обмундирування, що необхідні для виконання професійних обов'язків, що встановлюється Кабінетом Міністрів України, – не являється об'єктом для нарахування внесків на загальнообов'язкове державне пенсійне страхування та не включається при обчисленні пенсії) ;

12) оплата за невідпрацьований час:

оплата, а також суми грошових компенсацій у разі невикористання щорічних (основної та додаткових) відпусток та додаткових відпусток працівникам, які мають дітей, у розмірах, передбачених законодавством;

оплата додаткових відпусток (понад тривалість, передбачену законодавством), наданих відповідно до колективного договору;

оплата додаткових відпусток у зв'язку з навчанням та творчих відпусток;

оплата додаткових відпусток, що надаються відповідно до Закону України "Про статус і соціальний захист громадян, які постраждали внаслідок Чорнобильської катастрофи";

суми заробітної плати, що зберігаються за основним місцем роботи працівників, за час їхнього навчання з відривом від виробництва в системі підвищення кваліфікації та перепідготовки кадрів;

суми, нараховані особам, які проходять навчання (підготовку) для роботи на щойно введених в дію підприємствах за рахунок коштів, передбачених у загальних кошторисах будівництва;

оплата спеціальної перерви в роботі у випадках, передбачених законодавством, оплата пільгового часу неповнолітнім;

оплата працівникам, які залучаються до виконання державних або громадських обов'язків, якщо вони виконуються в робочий час;

оплата працівникам-донорам днів обстеження, здавання крові та відпочинку, що надаються після кожного дня здавання крові або днів, присланих за бажанням працівника до щорічної відпустки;

оплата, що зберігається за працівником, який підлягає медичному огляду, за основним місцем роботи за час перебування в медичному закладі на обстеженні;

оплата простоїв не з вини працівника.

Інші заохочувальні та компенсаційні виплати включають винагороди та премії, які мають одноразовий характер, компенсаційні та інші грошові й матеріальні виплати, які не передбачені актами чинного законодавства або які провадяться понад встановлені зазначеними актами норми.

До інших заохочувальних та компенсаційних виплат належать:

1) нарахування за невідпрацьований час, не передбачені чинним законодавством, зокрема, працівникам, які вимушено працювали скорочений робочий час та перебували у відпустках з ініціативи адміністрації (крім допомоги по частковому безробіттю), брали участь у страйках;

2) винагороди та заохочення, що здійснюються раз на рік, або мають одноразовий характер, зокрема:

винагороди за підсумками роботи за рік, щорічні винагороди за вислугу років (стаж роботи);

премії, що виплачуються у встановленому порядку за спеціальними системами преміювання, виплачені відповідно до рішень уряду;

премії за сприяння винахідництву та раціоналізації, створення, освоєння та впровадження нової техніки і технології, введення в дію в строк і достроково виробничих потужностей й об'єктів будівництва, своєчасну поставку продукції на експорт та інші;

премії за виконання важливих та особливо важливих завдань;

одноразові заохочення, не пов'язані з конкретними результатами праці (наприклад, до ювілейних та пам'ятних дат, як у грошовій, так і натуральній формі)

грошова винагорода державним службовцям за сумлінну безперервну працю в органах державної влади, зразкове виконання трудових обов'язків;

вартість безкоштовно наданих працівникам акцій;

кошти, спрямовані на викуп майна працівниками з моменту їхньої персоніфікації, а також суми вартості майна, яке розподіляється між членами колективу в разі ліквідації (реорганізації, перепрофілювання) підприємства (крім випадків розподілу майна між засновниками підприємства);

3) матеріальна допомога, що має систематичний характер, надана всім або більшості працівників (на оздоровлення, у зв'язку з екологічним станом, крім сум матеріальної допомоги разового характеру, що надається підприємством окремим працівникам у зв'язку із сімейними обставинами, на оплату лікування, оздоровлення дітей, поховання);

4) виплати соціального характеру у грошовій і натуральній формі:

витрати в розмірі страхових внесків підприємств (крім внесків підприємств згідно з договорами добровільного медичного та пенсійного страхування працівників і членів їх сімей) на користь працівників, пов'язаних з добровільним страхуванням (особистим страхуванням майна). Указані суми включаються до фонду оплати праці в тому місяці, коли провадяться перерахунки страховій компанії;

оплата або дотації на харчування працівників, у тому числі в їдальнях, буфетах, профілакторіях (вартість безоплатно отриманих найманим працівником продуктів спеціального харчування, що встановлюється Кабінетом Міністрів України, - не є

об'єктом для нарахування внесків на загальнообов'язкове державне пенсійне страхування та не включається при обчисленні пенсії);

оплата за утримання дітей працівників у дошкільних закладах;

вартість путівок працівникам та членам їхніх сімей на лікування та відпочинок, екскурсії або суми компенсацій, видані замість путівок за рахунок коштів підприємства (крім допомоги та інших виплат, що здійснюються за рахунок коштів фондів державного соціального страхування, тобто вартість путівок на відпочинок, оздоровлення та лікування на території України особи або її дітей віком до 18 років, які надаються їй безоплатно або із знижкою (у розмірі такої знижки) професійною спілкою, до якої зараховуються профспілкові внески такої особи – члена професійної спілки, створеної за законодавством України, або за рахунок коштів відповідного фонду загальнообов'язкового державного соціального страхування, не є об'єктом для нарахування внесків на загальнообов'язкове державне пенсійне страхування та не включається при обчисленні пенсії);

вартість проїзних квитків, які персонально розподіляються між працівниками, та відшкодування працівникам вартості проїзду транспортом загального користування;

інші виплати, що мають індивідуальний характер (оплата квартири та найманого житла, гуртожитків, товарів, продуктових замовлень, абонементів у групи здоров'я, передплати на газети та журнали, протезування, суми компенсації вартості виданого працівникам палива у випадках, не передбачених чинним законодавством).

При визначенні бази нарахування страхових внесків до Пенсійного фонду слід враховувати деякі особливості окремих виплат. Зокрема, відповідно до пункту 3.3. Інструкції зі статистики заробітної плати оплата перших п'яти днів тимчасової непрацездатності за рахунок коштів підприємства, установи, організації віднесена до виплат, що не належать до фонду оплати праці. Однак, оскільки базою для нарахування допомоги по тимчасовій непрацездатності, яка виплачується як за рахунок фонду соціального страхування, так і за рахунок коштів роботодавців (оплата перших п'яти днів тимчасової непрацездатності), є заробітна плата особи, та такі виплати включаються до складу оподаткованого доходу (підпункт 4.2.1 пункту 4.2 статті 4 Закону України "Про податок з доходів фізичних осіб"), зазначені виплати включаються до бази нарахування страхових внесків до Пенсійного фонду та враховуються при обчисленні розміру пенсії.

15. Порядок звернення за призначенням пенсії. Перерахунок новопризначеної пенсії. Строки призначення та перерахунку пенсій

Заява про призначення або перерахунок пенсії або про її відстрочення та необхідні документи подаються до територіального органу Пенсійного фонду або до уповноваженого ним органу чи уповноваженій особі в порядку, визначеному правлінням Пенсійного фонду за погодженням із спеціально уповноваженим центральним органом виконавчої влади у сфері праці та соціальної політики (стаття 44 Закону).

Заява про призначення пенсії за віком може бути подана застрахованою особою не раніше ніж за місяць до досягнення пенсійного віку.

Пенсія призначається (стаття 45 Закону) з дня звернення за пенсією, крім таких випадків, коли пенсія призначається з більш раннього строку, а саме:

1) пенсія за віком призначається з дня, що настає за днем досягнення пенсійного віку, якщо звернення за пенсією відбулося не пізніше трьох місяців з дня досягнення особою пенсійного віку.

У разі якщо при відстрочці часу призначення пенсії за віком не здійснюється підвищення розміру пенсії за неповний рік страхового стажу, пенсія, обчислена відповідно до частини першої статті 29 цього Закону, призначається з дня, що настає за останнім днем повного року відстрочки часу виходу на пенсію, який враховано до страхового стажу;

2) пенсія по інвалідності призначається з дня встановлення інвалідності, якщо звернення за пенсією відбулося не пізніше трьох місяців з дня встановлення інвалідності;

3) пенсія у зв'язку з втратою годувальника призначається з дня, що настає за днем смерті годувальника, якщо звернення за призначенням такого виду пенсії надійшло протягом 12 місяців з дня смерті годувальника.

Пенсія призначається довічно або на період, протягом якого пенсіонер має право на виплату пенсії відповідно до цього Закону.

Переведення з одного виду пенсії на інший провадиться з дня подання заяви з усіма необхідними документами.

Перерахунок пенсії, призначеної після 1 січня 2004 року

У разі якщо застрахована особа після призначення пенсії продовжувала працювати, провадиться перерахунок пенсії (частина третя статті 42 Закону) з урахуванням страхового стажу після призначення пенсії (конкретна тривалість доопрацьованого стажу для первинного перерахунку пенсії Законом не визначена, тому вона може бути і меншої тривалості ніж 2 роки).

Однак уже кожний наступний перерахунок пенсії провадиться не раніш як через два роки після попереднього перерахунку з урахуванням страхового стажу після призначення пенсії.

Перерахунок пенсії здійснюється із заробітної плати (доходу), з якої була обчислена пенсія, або за періоди страхового стажу, зазначені в частині першій статті 40 Закону, тобто за будь-які 60 календарних місяців страхового стажу підряд до 1 липня 2000 року, незалежно від перерв, та за весь період страхового стажу, починаючи з 1 липня 2000 року до моменту перерахунку.

Відповідно до Закону України "Про внесення змін до Закону України "Про загальнообов'язкове державне пенсійне страхування" (№2291-ІУ від 23.12.04) у разі збільшення розміру прожиткового мінімуму для осіб, які втратили працездатність, визначеного законом, підвищується розмір пенсії, визначений відповідно до статті 28 Закону. Перерахунок пенсії провадиться з дня встановлення нового розміру прожиткового мінімуму.

Перерахунок призначеної пенсії, крім випадків зміни групи інвалідності, зміни розміру пенсії або припинення виплати пенсії членам сім'ї померлого годувальника, зарахування на повне державне утримання, провадиться в такі строки (частина четверта статті 45):

у разі виникнення права на підвищення пенсії - з першого числа місяця, в якому пенсіонер звернувся за перерахунком пенсії, якщо відповідну заяву з усіма необхідними документами подано ним до 15 числа включно, і з першого числа наступного місяця, якщо заяву з усіма необхідними документами подано ним після 15 числа;

у разі настання обставин, які тягнуть за собою зменшення пенсії, - з першого числа місяця, в якому настали ці обставини, якщо вони мали місце до 15 числа включно, і з першого числа наступного місяця, якщо вони мали місце після 15 числа.

Документи про призначення (перерахунок) пенсії розглядаються органом Пенсійного фонду та не пізніше 10 днів з дня їх надходження приймається рішення про призначення, перерахунок або про відмову в призначенні чи перерахунку пенсії. Рішення про відмову в призначенні пенсії в обов'язковому порядку повідомляється застрахованій особі з зазначенням порядку оскарження рішення.

16. Перерахунки пенсій, призначених до набрання чинності Законом

Перерахунок пенсій за віком, по інвалідності, у зв'язку з втратою годувальника, за вислугу років, призначених до набрання чинності Законом, здійснюються за новими нормами на підставі документів про вік, страховий стаж, заробітну плату (дохід) та інших документів, що знаходяться на час перерахунку в пенсійній справі та відповідають вимогам законодавства, що діяло раніше, а також додаткових документів, одержаних органами Пенсійного фонду (стаття 43 Закону).

Для перерахунку пенсій, призначених до набрання чинності цим Законом, враховується заробітна плата, з якої було раніше обчислено пенсію відповідно до Закону України "Про пенсійне забезпечення", за документами, наявними в пенсійній справі, тобто можливі такі варіанти: (1) за 12 останніх календарних місяців роботи підряд перед зверненням за пенсією або (2) за 24 останніх календарних місяців роботи підряд перед зверненням за пенсією, або (3) за 60 календарних місяців роботи підряд протягом усієї трудової діяльності або ж (4) за будь-які 60 календарних місяців роботи підряд протягом усієї трудової діяльності незалежно від перерв у роботі за період до 1 липня 2003 року та за весь період роботи починаючи з 1 липня 2003 року до моменту звернення за пенсією, за фактично відпрацьований час.

За бажанням пенсіонера можуть надаватись додаткові документи про заробітну плату, але у цьому випадку необхідно надати документи про заробіток за період, передбачений Законом, тобто *за будь-які 60 календарних місяці страхового стажу підряд до 1 липня 2000 року, незалежно від перерв, та за весь період страхового стажу починаючи з 1 липня 2000 року до моменту звернення за пенсією.*

При перерахунку пенсій, призначених до набрання чинності Законом, базою для визначення скоригованої заробітної плати для обчислення пенсії (стаття 43) визначено середню заробітну плату працівників, зайнятих у галузях економіки України за 2002 рік. Тобто, при перерахунку розмірів пенсій, призначених до 1 січня 2004 року, заробітна плата для обчислення розміру пенсії визначається шляхом множення середньої заробітної плати в Україні за 2002 рік на середньоарифметичний коефіцієнт заробітку, визначений для кожної особи, виходячи із даних про заробітну плату цієї особи.

Відповідно до постанови Кабінету Міністрів України від 20.11.03 № 1783 для визначення скоригованої заробітної плати для перерахунку пенсії використана середня заробітна плата за 2002 рік – 306,45 грн. Зазначеною постановою передбачено також, що основні розміри пенсій, призначених до 01.01.04, підвищуються з 1 січня 2004 року не менше ніж на 4,2%.

Постановою Кабінету Міністрів України від 11.03.2004 р. №312 “Про додаткові заходи щодо поліпшення пенсійного забезпечення громадян” передбачено додаткове підвищення розмірів пенсій з 1 січня 2004 року на 12 відсотків, з урахуванням проведеного підвищення розмірів пенсій на 4,2 відсотки.

Відповідно до Закону України “Про внесення змін до Закону України “Про загальнообов’язкове державне пенсійне страхування” (№2291-ІУ від 23.12.04) внесені зміни до статті 28 Закону, які поширені і на пенсіонерів, пенсія яким призначена до 01.01.04 року. Нова редакція частини першої статті 28 Закону передбачає, що мінімальний розмір пенсії за віком за наявності у чоловіків 25, а у жінок – 20 років страхового стажу встановлюється у розмірі прожиткового мінімуму для осіб, які втратили працездатність, визначеного законом. За кожний повний рік страхового стажу понад 25 років чоловікам і 20 років жінкам пенсія за віком збільшується на 1 відсоток мінімального розміру пенсії за віком.

17. Виплата пенсій

Пенсії у солідарній системі працюючим пенсіонерам виплачуються у повному розмірі, незалежно від отримуваного доходу. Виключення складають тільки особи, які були звільнені за півтора року до досягнення пенсійного віку за скороченням штатів, у зв’язку з реорганізацією чи ліквідацією підприємства, пенсії яким призначені відповідно до статті 26 Закону України “Про зайнятість населення”. Такі пенсії будуть виплачуватись тільки непрацюючим пенсіонерам. Після досягнення ними пенсійного віку пенсії зазначеній категорії осіб будуть виплачуватись на загальних підставах.

Пенсії виплачуються щомісяця у строк не пізніше 25 числа місяця, за який виплачується пенсія, виключно у грошовій формі (стаття 47 Закону).

Нараховані суми пенсії, на виплату яких пенсіонер мав право, але не отримав своєчасно з власної вини, виплачуються (стаття 46 Закону) за минулий час, але не більше ніж за 3 роки до дня звернення за отриманням пенсії. У цьому разі частина суми не отриманої пенсії, але не більш як за 12 місяців, виплачується одночасно, а решта суми виплачується щомісяця рівними частинами, що не перевищує місячного розміру.

Нараховані суми, але не отримані з вини органу, що призначає і виплачує пенсію, виплачуються за минулий час без обмеження будь-яким строком з нарахуванням компенсації втрати частини доходів. Компенсація втрати частини пенсії у зв’язку з порушенням строків її виплати пенсіонерам здійснюється згідно із законом.

Виплата пенсії особам, які перебувають на повному державному утриманні.

Під час перебування пенсіонера на повному державному утриманні у відповідній установі (закладі) йому виплачується 25 відсотків призначеної пенсії. У випадку, коли розмір його пенсії перевищує вартість утримання, виплачується різниця між пенсією і вартістю утримання, але не менше 25 відсотків призначеної пенсії (стаття 48 Закону).

Якщо у пенсіонера, який перебуває у відповідній установі на повному державному утриманні, є непрацездатні діти, які перебувають на його утриманні, пенсія виплачується у такому порядку: 25 відсотків пенсії – самому пенсіонерові, а інша частина пенсії, але не більш як 50 відсотків призначеного розміру пенсії, зазначеним членам сім'ї.

Частина пенсії, що залишилася після виплати пенсіонеру та членам його сім'ї, перераховується до установи (закладу), де пенсіонер перебуває на повному державному утриманні, за його особистою заявою. Зазначені кошти зараховуються на банківські рахунки цих установ понад бюджетні асигнування і спрямовуються виключно на поліпшення умов проживання в них пенсіонерів. Порядок зарахування та використання коштів, що підлягають перерахуванню Пенсійним фондом установам (закладам), де особи перебувають на повному державному утриманні, затверджений постановою Кабінету Міністрів України від 4 березня 2004 року №269.

Дітям – сиротам за період перебування на повному державному утриманні пенсія у зв'язку з втратою годувальника виплачується у повному розмірі та перераховується на їх особисті рахунки у банку. Іншим дітям, які перебувають на повному державному утриманні, виплачується 50 відсотків призначеної пенсії у зв'язку з втратою годувальника та перераховується на їх особисті рахунки у банку. Частина пенсії, що залишилася після виплати, перераховується на банківський рахунок установи, де ця дитина перебуває на повному державному утриманні, і спрямовується виключно на поліпшення умов проживання дітей у цих установах.

Особам, які знаходяться на повному державному утриманні, виплата пенсії з урахуванням статті 48 Закону здійснюється з першого числа місяця, що настає за місяцем, у якому пенсіонер зарахований на повне державне утримання.

У разі виїзду пенсіонера на постійне місце проживання за кордон (стаття 51 Закону) пенсія, призначена в Україні, виплачується за 6 місяців наперед перед від'їздом за кордон, рахуючи з місяця, що настає за місяцем зняття з обліку за місцем постійного проживання. Під час перебування за кордоном пенсія виплачується в тому разі, якщо це передбачено міжнародним договором, згода на обов'язковість якого надана Верховною Радою України.

Припинення та поновлення виплати пенсії.

Виплата пенсії припиняється (стаття 49 Закону) за рішенням органів Пенсійного фонду або за рішенням суду у таких випадках:

- 1) якщо пенсія призначена на підставі документів, що містять недостовірні відомості;
- 2) на весь час проживання пенсіонера за кордоном, якщо інше не передбачено міжнародним договором України, згода на обов'язковість якого надана Верховною Радою України;
- 3) у разі смерті пенсіонера;
- 4) у разі неотримання призначеної пенсії протягом 6 місяців підряд;
- 5) в інших випадках, передбачених законом.

Поновлення виплати пенсії здійснюється за рішенням органу Пенсійного фонду протягом 10 днів після з'ясування обставин та наявності умов для відновлення її

виплати. Виплата пенсії поновлюється з дня, з якого припинено виплату пенсії, але не більше ніж за три роки, якщо інше не передбачено Законом.

Утримання надміру виплачених сум пенсій. Відрахування з пенсій.

Суми пенсій, виплачені надміру внаслідок зловживань з боку пенсіонера або подання страхувальником недостовірних даних, можуть бути повернуті пенсіонером добровільно або стягуються на підставі рішень територіальних органів Пенсійного фонду чи в судовому порядку (стаття 50 Закону).

Відрахування з пенсії провадяться в установленому законом порядку на підставі судових рішень, ухвал, постанов і вироків (щодо майнових стягнень), виконавчих написів нотаріусів та інших рішень і постанов, виконання яких відповідно до закону провадиться в порядку, встановленому для виконання судових рішень. Розмір відрахування з пенсії обчислюється з суми, що належить пенсіонерові до виплати.

З пенсії може бути відраховано не більш як 50 відсотків її розміру: на утримання членів сім'ї (аліменти), на відшкодування збитків від розкрадання майна підприємств і організацій, на відшкодування пенсіонером шкоди, заподіяної каліцтвом або іншим ушкодженням здоров'я, а також у зв'язку зі смертю потерпілого, на повернення переплачених сум заробітної плати в передбачених законом випадках.

З усіх інших видів стягнень може бути відраховано не більш як 20 відсотків пенсії.

18. Призначення пенсій особам, які користуються правом призначення пенсій на пільгових умовах або за вислугу років

Відповідно до підпункту "5" пункту 14 Прикінцевих положень Закону України "Про загальнообов'язкове державне пенсійне страхування" Кабінету Міністрів України надано доручення протягом року після набрання чинності законом про недержавне пенсійне забезпечення підготувати та подати на розгляд Верховної Ради України проект закону щодо здійснення роботодавцями обов'язкових відрахувань до корпоративних та професійних недержавних пенсійних фондів за застрахованих осіб, які працюють в шкідливих та важких умовах праці чи на роботі, виконання якої дає право на призначення пенсії на пільгових умовах або за вислугу років.

Це означає, що буде змінений механізм призначення і джерело фінансування пенсій на пільгових умовах та за вислугу років. Підприємства, установи та організації, де працюють категорії осіб, які відповідно до Закону України "Про пенсійне забезпечення" користувались правом на пільгові пенсії та за якими таке право зберігається відповідно до Закону України "Про загальнообов'язкове державне пенсійне страхування", зобов'язані будуть відповідно до окремо прийнятого закону перераховувати страхові внески до професійних чи корпоративних пенсійних фондів, які функціонують відповідно до Закону України "Про недержавне пенсійне забезпечення", через які буде надаватись додаткове пенсійне забезпечення для вказаних категорій осіб. Передбачається створення для зазначеної категорії осіб професійної пенсійної системи в системі недержавного пенсійного забезпечення.

До створення такої системи, яка фінансуватиметься за рахунок обов'язкових страхових внесків роботодавців, дострокові пенсії зазначеній категорії осіб призначаються за новим Законом при досягненні пенсійного віку та наявності стажу, передбаченого законодавством, що діяло до 1 січня 2004 року, тобто із збереженням тих

прав, які вони мали на момент набрання чинності Законом України “Про загальнообов’язкове державне пенсійне страхування”.

19. Дострокові пенсії окремим категоріям осіб

Для окремих категорій осіб, які користувалися правом дострокового виходу на пенсію відповідно до Закону України “Про пенсійне забезпечення” зберігається таке право і відповідно до нового Закону. Це стосується таких категорій осіб як:

- жінки, які народили п’ятеро або більше дітей і виховали їх до восьмирічного віку, або батько (у разі відсутності матері, якщо виховання п’ятьох або більше дітей чи дитини-інваліда здійснювалось батьком) – право на достроковий вихід на пенсію мають не раніше ніж за 5 років до досягнення загальноновстановленого пенсійного віку за наявності не менше 15 років страхового стажу (у батьків – не менше 20 років страхового стажу);
- матері інвалідів з дитинства, які виховали їх до 8 років – право на достроковий вихід на пенсію набувають не раніше ніж за 5 років до досягнення загальноновстановленого пенсійного віку за наявності не менше 15 років страхового стажу;
- інваліди по зору 1 групи – сліпі та інваліди з дитинства 1 групи – право на достроковий вихід на пенсію набувають: чоловіки – не раніше ніж за 10 років до досягнення загальноновстановленого пенсійного віку за наявності не менше 15 років страхового стажу, а жінки - не раніше ніж за 15 років до досягнення загальноновстановленого пенсійного віку за наявності не менше 10 років страхового стажу;
- особи, хворі на гіпофізарний нанізм (ліліпути), диспропорційні карлики – право на достроковий вихід на пенсію набувають не раніше ніж за 15 років до досягнення загальноновстановленого пенсійного віку за наявності в чоловіків не менше 20 років страхового стажу, а у жінок – не менше 15 років страхового стажу;
- військовослужбовці рядового складу, які брали участь у бойових діях — право на достроковий вихід на пенсію вони набувають не раніше ніж за 5 років до досягнення загальноновстановленого пенсійного віку за наявності в чоловіків не менше 25 років страхового стажу, а у жінок – не менше 20 років страхового стажу;
- дружини (чоловіки), якщо вони не взяли повторний шлюб і батьки військовослужбовців, які померли (загинули) у період проходження військової служби — право на достроковий вихід на пенсію вони набувають не раніше ніж за 5 років до досягнення загальноновстановленого пенсійного віку за наявності в чоловіків не менше 25 років страхового стажу, а у жінок – не менше 20 років страхового стажу.

Розміри пенсій зазначеній категорії осіб призначаються за нормами нового Закону.

20. Пенсії для осіб, які мають право на призначення пенсій за окремими законами

Особам, які мають право на призначення пенсій за окремими (спеціальними) законами, крім військовослужбовців офіцерського складу, визначається розрахункова сума пенсії відповідно до Закону України “Про загальнообов’язкове державне пенсійне страхування”, фінансування виплати якої буде здійснюватись за рахунок коштів Пенсійного фонду. Різниця між пенсією, призначеною за окремим законом та пенсією, визначеною відповідно до Закону України “Про загальнообов’язкове державне пенсійне

страхування”, буде виплачуватись за рахунок визначених відповідним окремим законом коштів (за рахунок Державного бюджету, коштів галузі і т.п.). У разі якщо розмір пенсії, визначеної відповідно до Закону України “Про загальнообов’язкове державне пенсійне страхування” вищий ніж розмір пенсії, призначений за окремим законом, за бажанням пенсіонера буде виплачуватись вища пенсія.

Пунктом 13 Прикінцевих положень Закону передбачено, що пенсії зазначеній категорії осіб обчислюються із заробітної плати, яка не перевищує максимальної величини заробітної плати (доходу), із якої сплачуються страхові внески до соціальних фондів (у 2004 році - 2660 грн.).

Військовослужбовцям офіцерського складу, військовослужбовцям надстрокової служби та військової служби за контрактом Збройних Сил України, Міністерства внутрішніх справ України, Міністерства України з питань надзвичайних ситуацій та у справах захисту населення від наслідків Чорнобильської катастрофи, Служби безпеки України, Прикордонних військ України, Управління державної охорони України, особам начальницького складу органів внутрішніх справ України, кримінально-виконавчої системи України, особам начальницького складу податкової міліції, інших військових формувань, що утворюються відповідно до законів України, пенсії будуть призначатись відповідно до Закону України “Про пенсійне забезпечення військовослужбовців та осіб начальницького і рядового складу органів внутрішніх справ та деяких інших осіб”.

У випадках, коли військовослужбовці офіцерського складу не набудуть права на пенсію відповідно до зазначеного спеціального Закону, то при призначенні їм пенсій за Законом України “Про загальнообов’язкове державне пенсійне страхування” період військової служби зараховуватиметься до страхового стажу за умови надання Пенсійному фонду державних дотацій з відповідних бюджетів, які покриватимуть суми несплачених страхових внесків на загальнообов’язкове державне пенсійне страхування щодо цих осіб за відповідні роки військової служби. Порядок обчислення та сплати сум страхових внесків на загальнообов’язкове державне пенсійне страхування, що не були сплачені за відповідні роки служби у період після 1 січня 2004 р. щодо осіб, які не набули (не набудуть) право на пенсію за вислугу років згідно із Законом України “Про пенсійне забезпечення військовослужбовців, осіб начальницького і рядового складу органів внутрішніх справ та деяких інших осіб” затверджений постановою Кабінету Міністрів України від 8 вересня 2004 р. №1185.

Період військової служби військовослужбовців надстрокової служби та військової служби за контрактом до 1 січня 2004 року буде враховано до страхового стажу відповідно до законодавства, що діяло раніше, тобто до зазначеної дати.

21. Управління солідарною системою загальнообов’язкового державного пенсійного страхування

Управління солідарною системою загальнообов’язкового державного пенсійного страхування здійснюватиме Пенсійний фонд, який через деякий час буде самоврядною організацією та формуватиметься на принципах трипартизму (стаття 58 Закону).

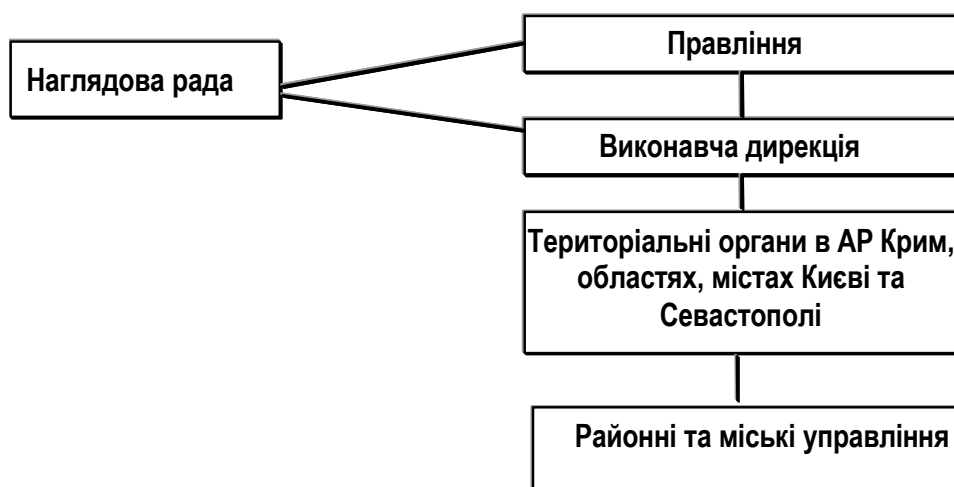
Пенсійний фонд є органом, який здійснює керівництво та управління солідарною системою, провадить збір, акумуляцію та облік страхових внесків, призначає пенсії та підготовляє документи для її виплати, забезпечує своєчасне і в повному обсязі

фінансування та виплату пенсій, допомоги на поховання, здійснює контроль за цільовим використанням коштів Пенсійного фонду, вирішує питання, пов'язані з веденням обліку пенсійних активів застрахованих осіб на накопичувальних пенсійних рахунках, здійснює адміністративне управління Накопичувальним фондом та інші функції, передбачені Законом і статутом Пенсійного фонду.

Виконавчим органом правління Пенсійного фонду являтиметься виконавча дирекція Пенсійного фонду та її територіальні органи.

Виконавча дирекція Пенсійного фонду являтиметься постійно діючим виконавчим органом та разом з її територіальними органами забезпечуватиме виконання рішень правління Пенсійного фонду, а також буде підзвітна правлінню Пенсійного фонду.

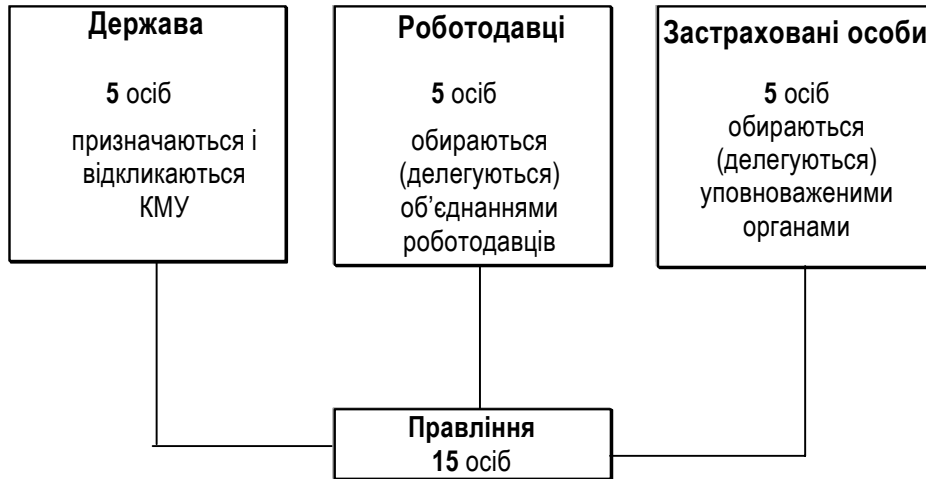
Структура управління та виконавчих органів солідарної системи



Протягом п'яти років із дня набрання чинності Законом функції виконавчої дирекції та її територіальних органів виконуватимуть відповідно Пенсійний фонд України, який функціонуватиме як центральний орган виконавчої влади, та головні управління Пенсійного фонду України в Автономній Республіці Крим, областях, містах Києві та Севастополі та управління Пенсійного фонду України в районах, містах, районах у містах.

До складу правління Пенсійного фонду та Наглядової ради входитимуть у рівній кількості (по 5 осіб) представники від застрахованих осіб, роботодавців та держави. Представники правління Пенсійного фонду та Наглядової ради від держави призначатимуться і відкликатимуться Кабінетом Міністрів України, представники від застрахованих осіб та роботодавців обиратимуться (делегуватимуться) і відкликатимуться сторонами самостійно.

Склад правління Пенсійного фонду



Рішення правління Пенсійного фонду вважається прийнятим, якщо за нього проголосувала більшість присутніх на засіданні членів правління. У разі рівного розподілу голосів голос голови правління є вирішальним.

Член правління Пенсійного фонду, в разі відсутності на засіданні правління з поважних причин (хвороба, тривале відрадження, відпустка тощо), може за письмовою довіреністю передати свій голос іншому члену правління від тієї ж представницької сторони. При цьому кожний присутній на засіданні член правління може додатково голосувати тільки за одного відсутнього члена правління Пенсійного фонду.

Склад Наглядової ради Пенсійного фонду



У солідарній системі формуватимуться резерви коштів: для поточних потреб (1) та для покриття дефіциту бюджету Пенсійного фонду в майбутніх періодах (2). Перший резерв коштів створюватиметься з метою забезпечення своєчасного та в повному обсязі фінансування виплати пенсії у сумі, що дорівнює місячній потребі коштів, необхідних для виплати пенсій та надання соціальних послуг.

Другий резерв створюватиметься із залишкових коштів після забезпечення виплати пенсій та надання соціальних послуг у солідарній системі. Зазначені кошти слугуватимуть для покриття дефіциту бюджету Пенсійного фонду у майбутніх періодах, який може виникнути у зв'язку із зміною демографічної ситуації в Україні.

22. Відповідальність у сфері загальнообов'язкового державного пенсійного страхування

Законом передбачена відповідальність страхувальників за несвоєчасну та не в повному обсязі сплату страхових внесків, ухилення їх від реєстрації в органах Пенсійного фонду, приховування сум заробітної плати, неведення в установленому порядку обліку сум заробітної плати, неподання чи подання не за встановленою формою звітності.

Банки нестимуть відповідальність за невчасне перерахування або несвоєчасне зарахування сум страхових внесків, фінансових санкцій, сум інвестиційного доходу, одержаного від інвестування коштів Накопичувального фонду, за несвоєчасне перерахування за платіжними документами сум коштів Пенсійного фонду або Накопичувального фонду.

Компанія з управління активами, радник з інвестиційних питань, зберігач, страхові організації, аудитор, організації, що здійснюють виплату і доставку пенсій за невиконання або неналежне виконання обов'язків, передбачених Законом та договором, укладеним з Пенсійним фондом, нестимуть відповідальність відповідно до законодавства та укладеного договору.

Компанія з управління активами, аудитор нестимуть відповідальність усіма коштами і майном, що належать їм на праві власності, перед Пенсійним фондом за збитки, завдані Пенсійному фонду, Накопичувальному пенсійному фонду (буде створений як другий рівень загальнообов'язкового державного пенсійного страхування) та/або застрахованим особам внаслідок невиконання або неналежного виконання цього Закону, умов договору і забезпечуватимуть їх відшкодування в установленому законом порядку. Такі збитки не можуть відшкодуватися за рахунок коштів Пенсійного фонду та Накопичувального пенсійного фонду.

23. Державний нагляд та контроль у солідарній системі

Державний нагляд та контроль за правильністю призначення (перерахунків) і виплати пенсій у солідарній системі здійснюватиме Міністерство праці та соціальної політики України. До сфери нагляду цього органу віднесена також взаємодія Пенсійного фонду з іншими фондами загальнообов'язкового державного пенсійного страхування.

Нагляд та контроль з боку держави за цільовим та ефективним використанням коштів Пенсійного фонду здійснюватиме Міністерство фінансів України та Рахункова палата.

За діяльністю уповноваженого банку, якого визначатиме правління Пенсійного фонду та який буде обслуговувати кошти солідарної системи, наглядатиме Національний банк України.

Контроль за виконанням Пенсійним фондом законодавства про загальнообов'язкове державне пенсійне страхування, статутних завдань та цільового використання коштів Пенсійного фонду здійснюватиме Наглядова рада, до складу якої, поряд з представниками від роботодавців та застрахованих осіб, входять представники від держави.

24. Запровадження Накопичувального пенсійного фонду

Важливим фактором нової пенсійної системи є запровадження накопичувальної системи - створення Накопичувального пенсійного фонду (далі – Накопичувальний фонд). У Законі не зазначена точна дата запровадження накопичувальної системи, а визначені умови після виконання яких може бути прийнятий закон про запровадження Накопичувального фонду та запровадження перерахування страхових внесків до цього фонду.

Так, прийняття закону про спрямування частини страхових внесків до Накопичувального фонду буде здійснено лише за умови економічного зростання країни протягом двох останніх років, а саме: якщо в кожному з них валовий внутрішній продукт зростає не менше ніж на 2 відсотки порівняно з попереднім роком.

Перерахування страхових внесків до Накопичувального фонду буде здійснено в разі одночасного підвищення заробітної плати застрахованій особі та лише після виконання таких умов:

- забезпечення виплати пенсій у солідарній системі в розмірі, передбаченому частиною третьою статті 46 Конституції України, тобто на рівні прожиткового мінімуму;
- збалансованості бюджету Пенсійного фонду відповідно до міжнародних стандартів бухгалтерського обліку;
- створення інституційних компонентів функціонування накопичувальної системи пенсійного страхування, у тому числі:
 - повного впровадження системи персоніфікованого обліку та створення системи автоматизованого звітування щодо стану накопичувальних пенсійних рахунків застрахованих осіб з урахуванням стану пенсійних активів;
 - створення програмно-технічного комплексу для системи збирання страхових внесків до Накопичувального фонду, сумісного з системою електронних переказів банків;
 - прийняття законодавчих актів, необхідних для функціонування накопичувальної системи пенсійного страхування;
 - призначення всіх членів Ради Накопичувального фонду;
 - проведення тендерів та укладання договорів з компаніями з управління активами, зберігачем та аудитором Накопичувального фонду;
 - набуття досвіду роботи системи недержавного пенсійного забезпечення;
 - забезпечення фінансування з державного бюджету втраченої частини страхових коштів у солідарній системі у зв'язку з перерахуванням частини страхових внесків до Накопичувального фонду.

Законом визначено, що розмір відрахувань до Накопичувального фонду не може перевищувати 7 відсотків.

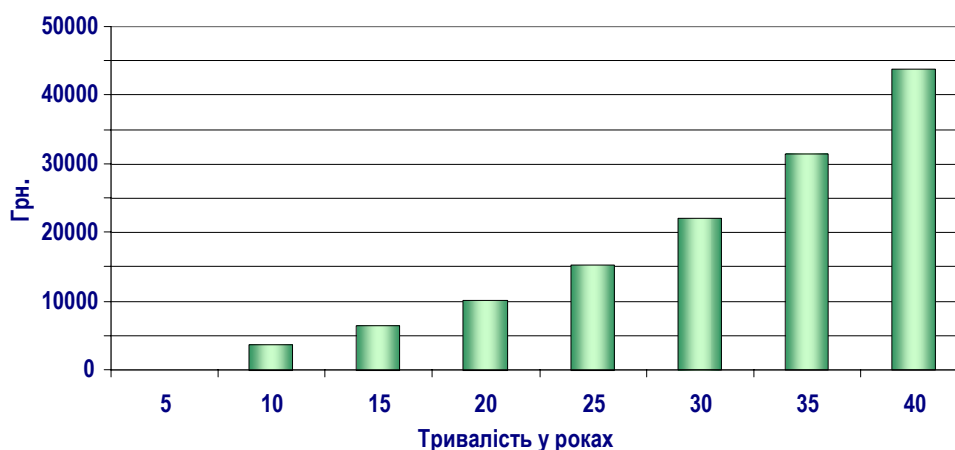
Розмір внесків, у тому числі до Накопичувального фонду, встановлює Верховна Рада України.

Джерела формування Накопичувального фонду

Накопичувальний фонд формуватиметься насамперед за рахунок обов'язкових страхових внесків та інвестиційного доходу, який утворюватиметься внаслідок інвестування і розміщення коштів Накопичувального фонду з метою отримання прибутку

на користь застрахованих осіб та суми пені, що нараховуватимуться за несвоєчасну сплату обов'язкових страхових внесків до цього фонду.

В свою чергу сукупний інвестиційний дохід формуватиметься за рахунок: а) прибутку, отриманого від інвестування пенсійних активів Накопичувального фонду; б) відсотків, які нараховуватимуться на пенсійні активи, розміщені на банківських депозитних рахунках; в) доходу від інших видів інвестування, дозволених законодавством.



25. Участь у Накопичувальному фонді

У Накопичувальному фонді обов'язково прийматимуть участь особи, яким на момент запровадження відрахувань до цього фонду не виповнилось: чоловікам – 40 років та жінкам 35 років.

Особи, які старші: чоловіки - 50 років, жінки – 45 років не прийматимуть участь у Накопичувальному фонді. Особи у віці: чоловіки від 40 до 50 років та жінки у віці від 35 до 45 років протягом року з дня запровадження страхових внесків до Накопичувального фонду прийматимуть рішення про те, чи відраховувати їм страхові внески до Накопичувального фонду чи ні. Якщо протягом визначеного терміну зазначені особи не прийняли рішення про перерахування страхових внесків до Накопичувального фонду, то вони втрачають надалі право перераховувати такі внески до накопичувальної системи.

Важливо те, що страхові внески до Накопичувального фонду та інвестиційний дохід, отриманий від їх інвестування, не будуть підлягати оподаткуванню.

26. Виплати із Накопичувального фонду

За рахунок коштів, акумульованих у Накопичувальному фонді та перерахованих до обраної застрахованою особою страхової організації будуть виплачуватись (стаття 57 Закону) такі види довічних пенсій (ануїтетів):

1. Довічна пенсія з установленим періодом.

Така виплата буде здійснюватись щомісячно протягом життя пенсіонера, але не менше ніж протягом 10 років з дня її призначення. У разі смерті пенсіонера до закінчення цього 10-річного періоду, право на отримання призначеної довічної пенсії матимуть спадкоємці померлої особи – визначені у договорі страхування довічної пенсії або визначені відповідно до законодавства.

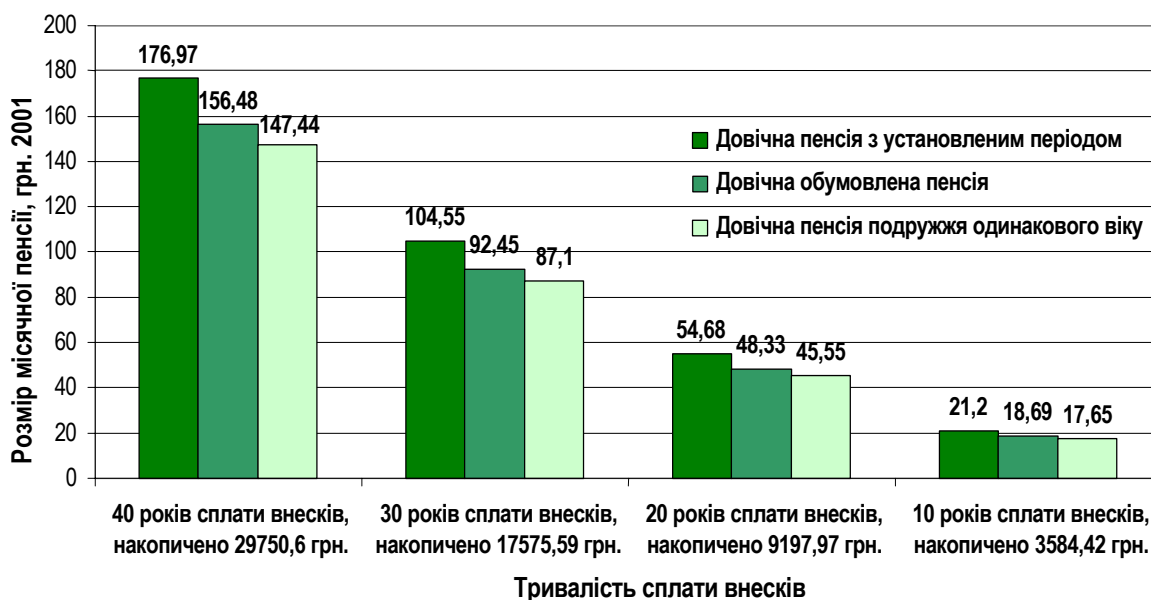
2. Довічна обумовлена пенсія.

Така виплата буде здійснюватись також щомісячно протягом життя пенсіонера. Тільки у цьому разі питання про успадкування коштів спадкоємцями вирішуватиметься в залежності від того чи є залишок коштів на момент смерті особи, яка отримувала таку пенсійну виплату. Тобто якщо сума отриманих пенсійних виплат пенсіонером менша ніж сума перерахованих до страхової організації коштів на момент укладання договору про страхування довічної обумовленої пенсії, то різницю між сумою вартості такого договору та фактично виплаченою пенсіонером сумою, буде виплачено спадкоємцям.

3. Довічна пенсія подружжя.

Така пенсійна виплата призначатиметься на подружжя. У разі смерті одного із подружжя пенсія буде виплачуватись другому із подружжя.

Довічні пенсії будуть обчислюватись страховою організацією актуарно. При цьому буде врахована вартість оплаченого договору страхування довічної пенсії, майбутній (очікуваний) інвестиційний дохід, забезпечуваний страховою організацією, середня для чоловіків і жінок тривалість життя та адміністративні видатки страхової організації.



Уже зараз можна сказати, що із накопичувальної системи додатково до пенсії із солідарної системи, застрахована особа зможе отримати від 15 до 30 відсотків заробітної плати.

27. Одноразова пенсійна виплата

У разі якщо сума належних застрахованій особі на момент набуття права на пенсію коштів, акумульованих у Накопичувальному фонді, не досягатиме мінімальної суми коштів, яка необхідна для оплати довічної пенсії (ануїтету), то особа матиме право на отримання одноразової виплати (стаття 56 Закону). Розмір мінімальної суми коштів, яка може виплачуватись одноразово, буде визначати Державна комісія з регулювання ринків фінансових послуг України.

Одноразова пенсійна виплата здійснюватиметься на вимогу застрахованої особи і в разі виїзду її за кордон на постійне місце проживання.

28. Пенсійна виплата у разі визнання особи інвалідом

Якщо застрахована особа, яка приймала участь у Накопичувальному фонді, визнана інвалідом I або II групи і набуває право на пенсію по інвалідності, то належні їй пенсійні кошти, акумульовані у Накопичувальному фонді, за вибором цієї особи вона може отримати у вигляді одноразової виплати (це стосується і випадку коли накопичених коштів вистачає для оплати договору страхування довічної пенсії) або ж залишити ці кошти у Накопичувальному фонді та використати їх на оплату договору страхування довічної пенсії (стаття 56 Закону) після досягнення нею пенсійного віку, визначеного статтею 26 Закону.

Якщо ж особа, яка приймала участь у Накопичувальному фонді, визнана інвалідом III групи, то належні цій застрахованій особі пенсійні кошти, будуть залишатись у Накопичувальному фонді до досягнення цією особою пенсійного віку та можуть бути використані на оплату договору страхування довічної пенсії, а в разі недостатності їх для оплати такого договору – на отримання одноразової виплати.

29. Успадкування коштів, акумульованих у Накопичувальному фонді

У разі смерті застрахованої особи до досягнення нею пенсійного віку, належні їй пенсійні активи, акумульовані у Накопичувальному фонді, успадковуватимуться (стаття 56 Закону) в порядку, визначеному Цивільним кодексом України, якщо застрахована особа не визначила конкретних осіб, які мають право на їх отримання.

Застрахована особа матиме право у будь-який час визначити конкретних осіб, які мають право на отримання належних їй коштів, в разі її смерті, та визначити, в яких частках повинні бути розподілені між ними зазначені кошти.

Особа, які не досягли пенсійного віку і мають право на отримання у спадщину належних померлій особі коштів, можуть не отримувати ці кошти одноразово, а подати заяву про спрямування їх на свій накопичувальний пенсійний рахунок у Накопичувальному фонді. У такому разі зазначені кошти не будуть оподатковуватись.

У разі відсутності у померлої особи спадкоємців, належні їй кошти, акумульовані у Накопичувальному фонді, враховуються у складі інвестиційного доходу Накопичувального фонду, про що робиться позначка в її персональній обліковій картці в системі персоніфікованого обліку та надається повідомлення зберігачу.

Для отримання одноразової виплати застрахована особа або члени її сім'ї чи спадкоємці повинні подати до територіального органу Пенсійного фонду заяву та документи, що підтверджують їх право на отримання цієї виплати, яка повинна бути виплачена їм протягом п'яти робочих днів з дня подання заяви та необхідних документів.

30. Управління коштами Накопичувального фонду

Управління коштами Накопичувального фонду буде здійснюватись компаніями з управління активами, визначеними Радою Накопичувального фонду за результатами тендера, та з якими Пенсійним фондом укладені договори.

Компанії з управління активами обиратимуться на п'ять років з можливістю продовження строку дії договору ще додатково до двох років шляхом щорічного

продовження цього строку за рішенням Ради Накопичувального фонду (стаття 85 Закону).

Для управління коштами Накопичувального фонду можуть обиратись як українські так і іноземні компанії з управління активами. Головне те, щоб вони відповідали вимогам, визначеним Законом. Зокрема, для управління коштами Накопичувального фонду можуть бути обрані компанії, які:

1) мають не менше п'яти років досвіду роботи з управління активами на фінансових ринках України та/або світу, перелік яких визначається в технічному завданні тендера;

2) мали одночасно в управлінні активи в сумі, розмір якої встановлюється в технічному завданні тендера;

3) підтримують власний капітал, який визначається згідно із законодавством України, у сумі, еквівалентній 1 млн. євро за офіційним обмінним курсом Національного банку України на день подання заяви на отримання ліцензії;

4) відповідають вимогам Державної комісії з цінних паперів та фондового ринку щодо кваліфікаційного рівня та досвіду роботи фахівців, які безпосередньо виконуватимуть функції, передбачені технічним завданням тендера.

Компанія з управління активами, яка є іноземною юридичною особою, може брати участь у тендері, якщо вона створена і зареєстрована в країні, законодавством якої передбачено державний нагляд за діяльністю компаній з управління активами.

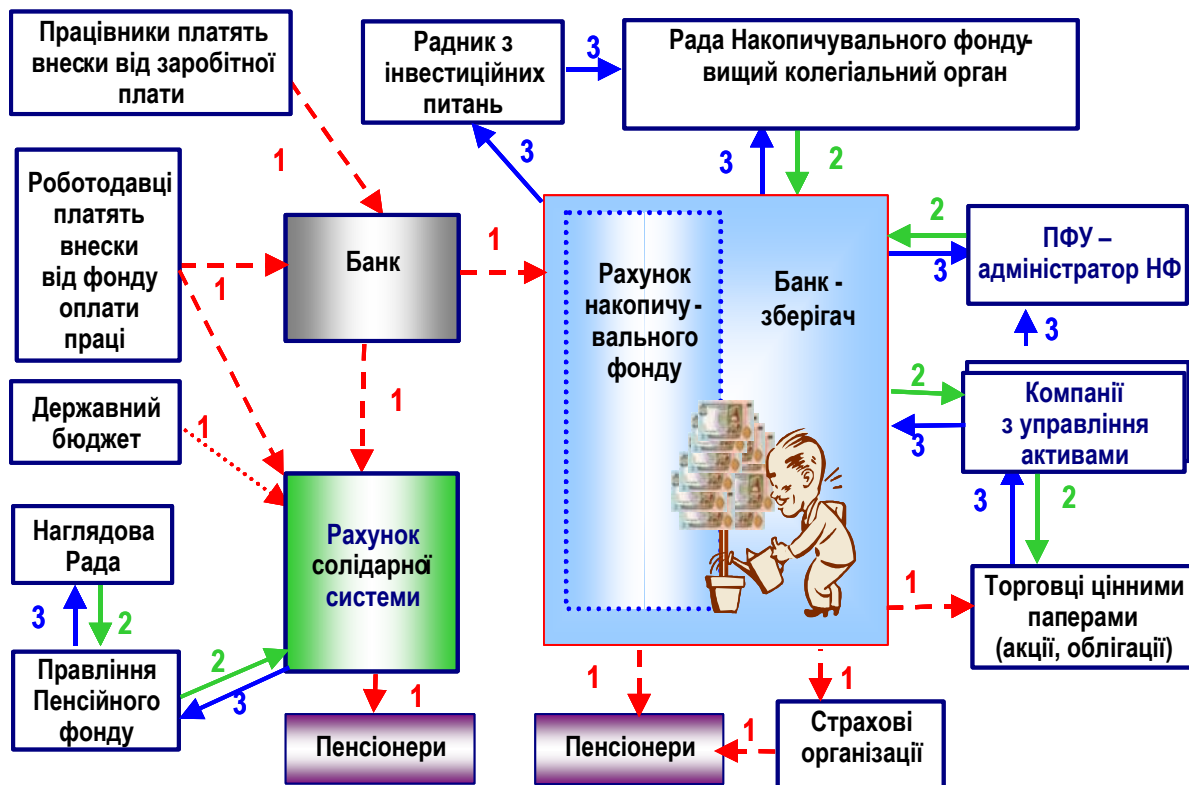
Компанія з управління активами зобов'язана управляти та інвестувати кошти Накопичувального фонду у відповідності з основними напрямками інвестиційної політики та нормативами інвестування коштів Накопичувального фонду в інтересах застрахованих осіб, з урахуванням прибутковості та надійності інвестицій.

Законом визначені напрями інвестування коштів Накопичувального фонду та граничні межі інвестування коштів в ті чи інші напрями (стаття 88 Закону). Зокрема, наприклад, дозволено інвестувати в корпоративні облігації, емітовані резидентами України не більше ніж 20 відсотків, а в акції українських емітентів - не більше 40 відсотків загальної вартості коштів Накопичувального пенсійного фонду.

№ п/п	Вид пенсійного активу	Обмеження в інвестуванні - не більше ніж: (у відсотках загальної вартості пенсійних активів)
1	Банківські депозитні рахунки та ощадні сертифікати банків	50
2	Державні цінні папери	50
3	Облігації місцевих позик	10
4	Корпоративні облігації українських емітентів	20
5	Акції українських емітентів	40
6	Державні цінні папери іноземних емітентів	20
7	Акції та облігації іноземних емітентів	20
8	Цінні папери одного емітента	5
9	Інші активи, не заборонені законодавством України	5

Інвестування коштів за межами України здійснюватиметься лише за рішенням Ради Накопичувального фонду за наявності згоди на це Ради національної безпеки і оборони України.

Рух коштів у накопичувальній системі можна прослідкувати по такій схемі:



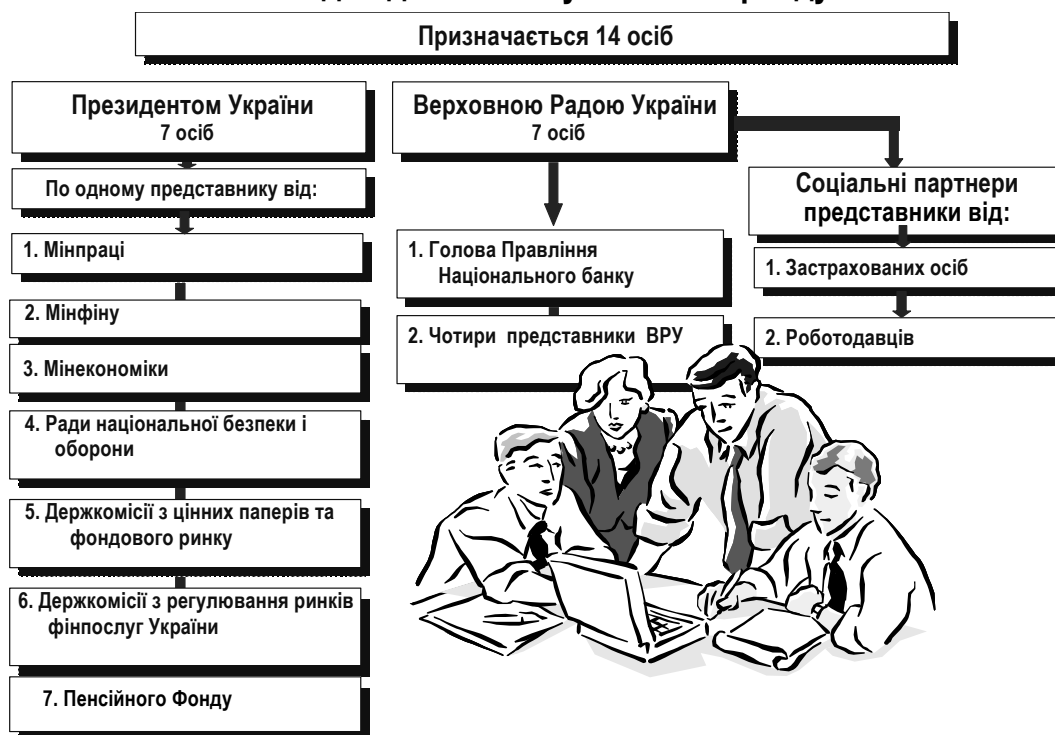
31. Рада Накопичувального фонду

Для координації діяльності накопичувальної системи буде створена Рада Накопичувального фонду, до якої входитимуть 14 осіб, призначених на пропорційній основі Президентом України і Верховною Радою України та які здійснюватимуть свої повноваження на громадських засадах. Строк повноважень членів Ради Накопичувального фонду становитиме шість років (стаття 81 Закону).

Президент України призначатиме сім членів Ради Накопичувального фонду – по одному представнику від Міністерства праці та соціальної політики, Міністерства фінансів, Міністерства економіки та з питань європейської інтеграції, Державної комісії з регулювання ринків фінансових послуг України, Державної комісії з цінних паперів та фондового ринку, Ради національної безпеки і оборони України та Пенсійного фонду.

Верховна Рада України призначатиме також сім членів Ради Накопичувального фонду, у тому числі по одному представнику від застрахованих осіб, роботодавців та Національного банку України.

Склад Ради Накопичувального фонду



Членом Ради Накопичувального фонду може бути особа, яка відповідає певним вимогам, визначеним Законом.

Рада Накопичувального фонду визначатиме за результатами тендера не менше трьох компаній з управління активами, які управлятимуть активами Накопичувального фонду, зберігача та аудитора Накопичувального фонду, а також прийматиме рішення про дострокове проведення тендерів для обрання компаній з управління активами і зберігача.

До повноважень Ради Накопичувального фонду віднесено затвердження основних напрямів інвестиційної політики та нормативів інвестування коштів Накопичувального фонду, затвердження розподілу обсягів пенсійних коштів між компаніями з управління активами.

Перед Радою Накопичувального фонду про результати своєї роботи звітуватимуть компанії з управління активами, зберігач та радник з інвестиційних питань. Виконавча дирекція Пенсійного фонду звітуватиме стосовно адміністративного управління Накопичувальним фондом.

32. Радник з інвестиційних питань

Радник з інвестиційних питань (стаття 84 Закону) залучатиметься за рішенням Ради Накопичувального фонду з метою надання консультацій і порад під час розроблення проектів основних напрямів інвестиційної політики і нормативів інвестування коштів Накопичувального фонду, та умов проведення тендера для визначення компаній з управління активами та технічного супроводу проведення тендерів.

Рада Накопичувального фонду визначатиме порядок залучення радника з інвестиційних питань, затверджуватиме кандидатуру радника та умови договору з ним.

Радник з інвестиційних питань здійснюватиме збирання та аналіз поточної інформації та даних щодо інвестиційних та економічних умов на національному та зарубіжному ринках, які пов'язані або можуть вплинути на ефективність інвестування коштів Накопичувального фонду з метою поліпшення інвестиційної дохідності Накопичувального фонду.

Радник з інвестиційних питань щомісячно здійснюватиме аналіз роботи компаній з управління активами та зберігача та надаватиме про це письмові звіти Раді Накопичувального фонду.

33. Зберігач

Зберігання коштів Накопичувального фонду здійснюватиме банк, який за Законом має назву "зберігач" (стаття 99 Закону).

Зберігач обиратиметься за результатами тендера і являтиметься однією з основних фігур у накопичувальній системі, оскільки відповідатиме за зберігання коштів Накопичувального фонду, контролюватиме за відповідністю розпоряджень компаній з управління активами основним напрямом інвестиційної політики та нормативам інвестування коштів Накопичувального фонду. А у разі допущених порушень зберігач інформуватиме про це Раду Накопичувального фонду, Державну комісію з цінних паперів та фондового ринку, Державну комісію з регулювання ринків фінансових послуг України та Пенсійний фонд (як адміністратора Накопичувального фонду).

Зберігачем може бути тільки один банк, який відповідає вимогам, передбаченим Законом, зокрема:

1) має ліцензію Національного банку України на здійснення всіх видів банківських операцій та ліцензію Державної комісії з цінних паперів та фондового ринку на право провадження професійної депозитарної діяльності зберігача цінних паперів;

2) має розмір регулятивного капіталу в сумі, еквівалентній не менше ніж 40 млн. євро за офіційним обмінним курсом Національного банку України;

3) має посадових осіб, які здійснюють безпосереднє керівництво підрозділами з виконання депозитарної діяльності зберігача цінних паперів і мають відповідну вищу освіту та досвід роботи в банківській чи фінансовій сфері не менше п'яти років;

4) не є компанією з управління активами, пов'язаною особою компанії з управління активами та її пов'язаних осіб;

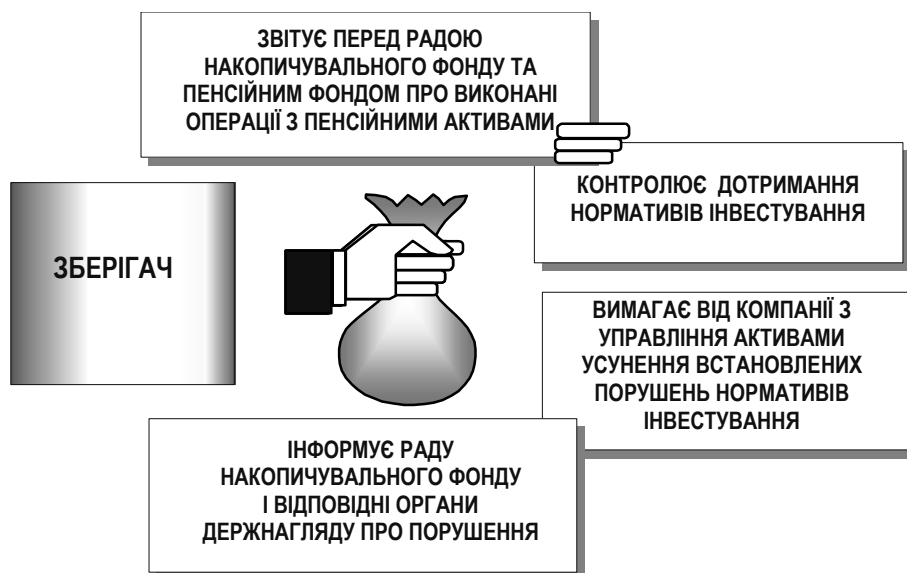
5) не є кредитором органів Пенсійного фонду або компаній з управління активами, з якими зберігачем укладено договір про зберігання пенсійних активів;

6) не є пов'язаною особою аудитора Накопичувального фонду та його пов'язаних осіб.

Зберігач виконує доручення виконавчої дирекції Пенсійного фонду щодо перерахування коштів Накопичувального фонду, належних застрахованій особі, до

страхової організації для оплати договору страхування довічної пенсії (ануїтету) або одноразової виплати застрахованій особі чи спадкоємцям у випадках, передбачених Законом, а також щодо перерахування коштів на оплату витрат, пов'язаних з адміністративним управлінням Накопичувальним фондом, виплати винагороди раднику з інвестиційних питань, компаніям з управління активами, зберігачу, аудитору Накопичувального фонду.

Основні функції зберігача



34. Пенсійний фонд – адміністратор Накопичувального фонду

Функції адміністративного управління Накопичувальним фондом здійснюватиме виконавча дирекція Пенсійного фонду (частина третя статті 63 Закону).

Виконавча дирекція Пенсійного фонду здійснюватиме матеріально-технічне забезпечення роботи Ради Накопичувального фонду, буде подавати на затвердження Ради Накопичувального фонду проекти основних напрямів інвестиційної політики та нормативів інвестування коштів Накопичувального фонду, укладатиме за рішенням Ради Накопичувального фонду договори з радником з інвестиційних питань, компаніями з управління активами, зберігачем та аудитором Накопичувального фонду.

Виконавча дирекція буде інформувати застраховану особу про умови і порядок отримання довічної пенсії або одноразової виплати за рахунок коштів Накопичувального фонду та про показники, які застосовуються для розрахунку розміру довічної пенсії.

Виконавча дирекція буде зобов'язана забезпечувати своєчасне та в повному обсязі перерахування коштів Накопичувального фонду, належних застрахованим особам, для оплати договорів страхування довічних пенсій або одноразової виплати та інформувати про це компанії з управління активами.

За розпорядженням виконавчої дирекції зберігач буде здійснювати перерахування коштів Накопичувального фонду для оплати видатків, пов'язаних з адміністративним управлінням Накопичувальним фондом, винагороди раднику з інвестиційних питань, компаніям з управління активами та зберігачу.

Однією з найважливіших функцій виконавчої дирекції Пенсійного фонду буде ведення обліку та своєчасне внесення відомостей про застраховану особу і стан її пенсійних активів на накопичувальному пенсійному рахунку. Один раз на рік виконавча дирекція надаватиме застрахованій особі письмовий звіт щодо стану пенсійних активів, облікованих на її накопичувальному пенсійному рахунку.

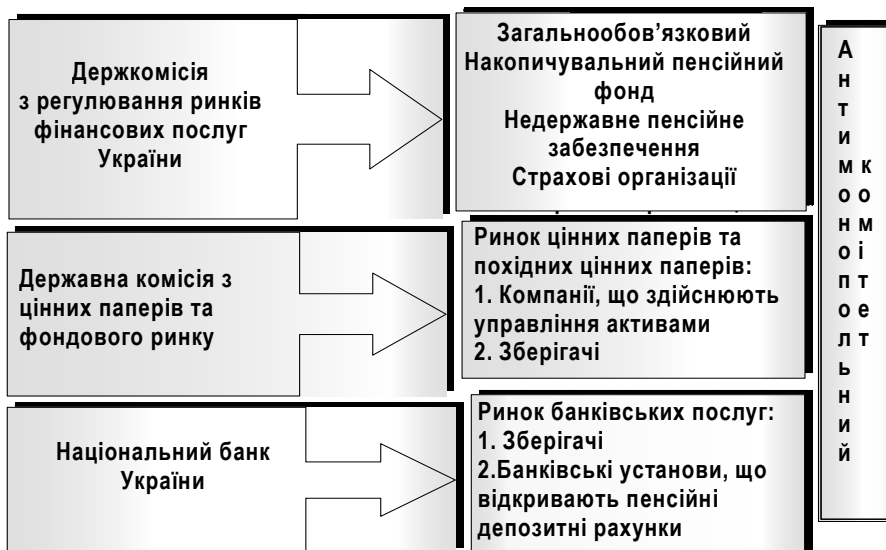
Примібно такого вигляду надаватиметься Пенсійним фондом щорічна інформація застрахованим особам щодо стану їх накопичувального пенсійного рахунку – даних, облікованих в персоніфікованій базі даних Пенсійного фонду.

Дата	Роботодавець	Розмір внеску	Вартість одиниці активів	Кількість придбаних одиниць	Кількість одиниць нарастаючим підсумком	Вартість підсумкової кількості одиниць
Залишок на початок звітного року			10.00		5.00	50.00
31 січня	Київенерго	50	10.10	4.95	9.95	100.50
28 лютого	Київенерго	50	10.20	4.90	14.85	151.47
31 березня	Київенерго	50	10.40	4.81	19.66	204.46
30 квітня	Київенерго	50	10.55	4.74	24.40	257.42
31 травня	Укртелеком	50	10.61	4.71	29.11	308.86
30 червня	Укртелеком	50	10.70	4.67	33.78	361.45
31 липня	Укртелеком	50	10.79	4.63	38.41	414.44
31 серпня	Укртелеком	50	10.94	4.57	42.98	470.20
30 вересня	Юнітрейд	50	11.01	4.54	47.52	523.20
31 жовтня	Юнітрейд	50	10.99	4.55	52.07	572.25
30 листопада	Юнітрейд	50	11.23	4.45	56.52	634.72
31 грудня	Юнітрейд	50	11.20	4.46	60.98	682.98
Загальна сума сплачених внесків та придбаних одиниць у звітному році		600		55.98		
Залишок на кінець звітного року			11.20		60.98	682.98

35. Державне регулювання та нагляд у накопичувальній системі пенсійного страхування

Державне регулювання та нагляд (стаття 103 Закону) щодо дотримання норм Закону України “Про загальнообов’язкове державне пенсійне страхування” суб’єктами накопичувальної системи здійснюватиме Державна комісія з регулювання ринків фінансових послуг України. За діяльністю компаній з управління активами в частині управління пенсійними активами Накопичувального фонду контроль здійснюватиме Державна комісія з цінних паперів та фондового ринку. За діяльністю зберігача наглядатиме Національний банк України і Державна комісія з цінних паперів та фондового ринку.

Державний нагляд в накопичувальній пенсійній системі



Наглядові функції матиме і Рада Накопичувального фонду, яка матиме право застосовувати відкладальне вето на рішення, прийняті суб'єктами накопичувальної системи та заслуховуватиме звіти про діяльність компанії з управління активами, зберігача, радника з інвестиційних питань та виконавчої дирекції Пенсійного фонду.

Закон України “Про загальнообов’язкове державне пенсійне страхування” створює правову основу для системи пенсійного страхування, яка дозволяє:

- збалансувати демографічні та економічні ризики в системі загальнообов’язкового державного пенсійного страхування шляхом удосконалення солідарної системи та запровадження Накопичувального фонду, створивши, таким чином, міцну основу для фінансової стійкості системи;
- звільнити солідарну систему пенсійного страхування від “не властивих” для неї виплат та використати звільнені таким чином кошти Пенсійного фонду для поступового збільшення розміру пенсій в цій системі;
- для працюючих громадян - забезпечити собі більш високий рівень життя;
- створити правову базу для інститутів, які здійснюватимуть діяльність у сфері загальнообов’язкового державного пенсійного страхування;
- створити стимули для здійснення обов’язкових пенсійних заощаджень, зростання реальної заробітної плати, поліпшення стану сплати пенсійних внесків та забезпечити додаткові умови для стимулювання відтоку коштів з “тіньового” сектору економіки;
- забезпечити більш справедливе та цільове використання коштів системи пенсійного страхування;
- забезпечити формування нових джерел інвестиційних ресурсів для інвестування реального сектору економіки;
- створити умови для додаткового стимулювання розвитку ринку капіталів, здешевлення кредитів та підвищення ліквідності фондового ринку;
- побудувати систему пенсійного страхування України на основі апробованих у світовій практиці принципів та механізмів;
- зробити ще один крок до гармонізації законодавства України та законодавства Європейського Союзу.